



TCS 3000 REGISTRATI

Il vostro Campione di Riferimento



Manuale di Configurazione e Funzionamento Generazione 2



Italiano

Indice dei Contenuti

Indice dei Contenuti	2	Volume del Tubo Flessibile	24
Ricezione e Ispezione	3	Errore Massimo Impulsi	24
Avviso	3	Iniettore Additivo	24
Introduzione	4	Iniettore Esterno	25
Specifiche del Sistema	4	Iniettore a Pistone	25
Avvio del TCS 3000	5	Iniettore di Pressione	26
Navigazione	5	Avvia Ricalibrazione	26
Icone del Display	6	Calibrazione Completa	26
Selezione delle Funzioni	7	Aggiungi Punto di Calibrazione	27
Avvio della Consegna	7	Esegui Test	27
Mostra Ultimo	8	Modifica Calibrazione Prodotto	27
Inizio o Fine Turno	8	Modifica Fattori di Calibrazione del Misuratore	28
Visualizza Inventario	8	Aggiungi Nuovo Prodotto	29
Duplica Scontrino di Turno	9	Rimuovi Prodotto	29
Ristampa Scontrini	9	Carico del Tubo Flessibile	29
Menu di Sistema	9	Contabilità	29
Rapporti	10	Numero Biglietto Successivo	29
Parametri Operativi	10	Richiedi Stampa Biglietto	29
Mostra lo Stato del Misuratore	10	Configura Biglietti	29
Ultimo Scontrino del Misuratore	10	Schermate di Consegna	31
Scontrino del Misuratore	10	Metriche di Sistema	32
Informazioni sul Misuratore	10	Sonda di Temperatura	33
Informazioni sulla Versione	10	Informazioni sul Misuratore	32
Stato della Memoria	10	Biglietto di Verifica	33
Stato della Rete	10	Pulizia Biglietti	33
Somma del Controllo	10	Reimposta Totalizzatori	33
Anteprima Scontrino del Misuratore	10	Timeout Flusso Zero	34
Stampa Registro Errori	10	Varie W&M = Pesì e Misure	34
Parametri di configurazione	10	Chiave di Trasferimento	34
Scontrini	10	Tracciatore di Impulsi	34
Ultimo Scontrino di Consegna	10	Test Pulsatore	34
Trova Scontrino	10	Iniettore Additivo	34
Impostazioni di Sistema	11	Impostazioni di Configurazione	34
Lingua	11	Abilita Configurazione Remota	34
Impostazioni Schermo	11	Menu di Test W&M = Pesì e Misure	35
Impostazioni della Stampante	12	Clonazione del Sistema	35
Abilita / Disabilita la Stampante	12	Configurazione del Prodotto	35
Seleziona Stampante	12	Inventario	35
Host Stampante	13	Visualizza Inventario	35
Impostazioni Regionali	13	Aggiorna Inventario	35
Data / Ora	13	Assegna Inventario	35
Impostazioni di Consegna	13	Aggiungi Inventario	35
Impostazioni Scontrino con Codice QR	13	Rimuovi Inventario	35
Impostazioni Predefinite	13	Impostazioni Inventario	35
Consegne Multiple	13	Prezzi dei Prodotti	36
ID Cliente – Opzioni di Identificazione	14	Attiva Prodotto	37
Database Selezionabile	14	Disattivazione Prodotto	37
Precisione del Display	14	Parametri del Prodotto	37
Opzioni di Pausa	14	Densità del Prodotto	37
Dispositivi Ausiliari	15	Parametri Preimpostati	37
Display Esterno	15	Volume di Permanenza	38
Eliminazione dell'Aria	15	Volume di Chiusura S1	38
Uscita Impulsi all'Esterno	15	Punto di Controllo S2	38
Lettore RFID (ID RadioFrequenza)	15	Volume di Chiusura S2	38
Ingressi Analogici	16	Parametri di Flusso	38
Sonde di Livello	16	Mantenimento Eliminatori d'aria	38
Sensori di Pressione Differenziale	17	Volume di Avvio	38
Sensori di Rilevamento dell'Acqua	17	Anteprima Parametri Prodotto	38
Sensore di Densità	17	Stampa Parametri Prodotto	38
Interblocco	17	Impostazioni Ausiliarie	39
Indicatore Luminoso	18	Iniettore Additivo	39
Connettività	18	Sensore di Pressione Differenziale	39
Configura Intestazioni/Piè di Pagina degli Scontrini	19	Sensore di Rilevamento Acqua	39
Varie Impostazioni	19	Sensore di Densità	40
Password Livello 1	19	Elenchi Prodotti	40
Password Livello 2	19	Gestione Identificazione Utente Domande di Sicurezza	41
Chiave di Accesso	19	Numero di Record	41
Modalità Sistema	19	Aggiungi/Modifica Identificazione	41
Aggiornamento Database Utenti	19	Rimuovi Identificazione	41
Logo di Avvio	19	Funzioni Avanzate	41
Test Hardware	19	Blocca il Sistema	41
Impostazioni di Pesì e Misure (Weights & Measure = W&M)	20	Spegnimento del Sistema	41
Prodotti	20	Aggiornamento del Sistema	42
Ricalibra Prodotto	20	Menu di Servizio	42
Modifica Parametri	20	Registri di Sistema	42
Nome Prodotto	20	Esporta Biglietti	42
Tabella di Compensazione	20	Configurazione Esportazione Biglietti	42
Parametri della Tabella Lineare	21	Comunicazione Digitale (Daisy Chain)	44
Parametri della Tabella API	21	Inventario: Come Configurare	46
Densità di Massa	22	Calibrazione Sonda di Temperatura	47
Controllo e Temporizzazione Pompa	22	Risoluzione dei Problemi	48
Controllo Velocità 1	22	Icone del Display	49
Controllo Velocità 2	22	Hardware/Software	49
Tipo di Valvole	22	Impostazioni di sistema	51
Ritardo S1 - S2	22	Impostazioni W&M (Pesì e Misure)	52
Portata Massima	22	Impostazioni Prodotto	54
Limiti di Portata	23	Modem	55
Flusso S2	23	Schema dei Componenti del Registratore TCS 3000 (Generazione 2)	56
Tipo di Pulsatore	23	Garanzia	57
Unità di Prodotto	23		

Ricevimento e Ispezione

Al ricevimento della spedizione del misuratore, assicurarsi di ispezionare l'imballaggio e il misuratore stesso per verificare l'assenza di danni prima di firmare la ricevuta di consegna. Segnalare eventuali danni alla società di trasporto e rifiutare la consegna.

I misuratori sono imballati singolarmente e protetti con materiale di imballaggio antistatico. Ogni confezione è identificata con il codice articolo, la descrizione e il numero di serie del misuratore. Verificare che il modello, le dimensioni e la configurazione del misuratore siano corretti e corrispondano a quanto ordinato. Contattare il distributore in caso di discrepanze o dubbi.

I misuratori devono essere maneggiati con le dovute precauzioni, tenendo conto delle dimensioni e del peso. Indossare indumenti e calzature appropriate. Trasportare la confezione del misuratore al luogo di installazione con mezzi di trasporto adeguati, prestando attenzione a non danneggiarlo.

Fare attenzione a eventuali graffette allentate o sporgenti dall'imballaggio, in quanto possono essere molto affilate e causare lesioni.

Se per proteggere il misuratore è stata utilizzata della schiuma, rimuovere con cura lo strato superiore di schiuma prima di tentare di estrarre il misuratore dalla scatola. L'imballaggio in schiuma potrebbe essere sagomato attorno al misuratore, rendendone difficile la rimozione. Non sollevare il misuratore afferrandolo per i cavi o per qualsiasi altra parte che non sia il corpo metallico. Non inserire oggetti o cavi nel misuratore, salvo diversa indicazione. La rimozione del misuratore dall'imballaggio senza attenersi a queste avvertenze può causare gravi lesioni all'utente e/o danni al misuratore.

È necessario adottare le opportune precauzioni in merito alla compatibilità personale, ambientale e dei materiali con il sistema di utilizzo finale.

Avviso

Total Control Systems (TCS) non si assume alcuna responsabilità per errori tecnici o redazionali o omissioni presenti in questo manuale. TCS non fornisce alcuna garanzia, esplicita o implicita, incluse le garanzie implicite di commerciabilità e idoneità per uno scopo particolare, in relazione a questo manuale e, in nessun caso, TCS sarà responsabile per danni speciali o consequenziali, inclusi, a titolo esemplificativo ma non esaustivo, perdita di produzione, perdita di profitti, ecc.

Il contenuto di questa pubblicazione è presentato a solo scopo informativo e, sebbene sia stato fatto ogni sforzo per garantirne l'accuratezza, non deve essere interpretato come garanzia, esplicita o implicita, relativa ai prodotti o servizi qui descritti o al loro utilizzo o applicabilità. Ci riserviamo il diritto di modificare o migliorare i progetti o le specifiche di tali prodotti in qualsiasi momento.

TCS non si assume alcuna responsabilità per la selezione, l'uso o la manutenzione di qualsiasi prodotto. La responsabilità per la corretta selezione, l'uso e la manutenzione di qualsiasi prodotto TCS rimane esclusivamente a carico dell'acquirente e dell'utente finale.

Tutti i diritti riservati. Nessuna parte di quest'opera può essere riprodotta o copiata in qualsiasi forma o con qualsiasi mezzo, grafico, elettronico o meccanico, senza previa autorizzazione scritta di Total Control Systems, Fort Wayne, Indiana, USA.

Introduzione

Il registratore TCS 3000 è un computer di flusso completamente integrato per il trasferimento di custodia che controlla la maggior parte delle operazioni di consegna del carburante ai veicoli. L'architettura software aperta offre la possibilità di una semplice erogazione con stampa dello scontrino ("Pump & Print") o di una soluzione di misurazione personalizzata. Il TCS 3000 è dotato di uno schermo VGA a colori da 7" x 3,5", diverse schermate di consegna e un montaggio flessibile con tastiera alfanumerica retroilluminata per l'interfaccia utente.

Le funzionalità software offrono la massima flessibilità per quanto riguarda le informazioni e la visualizzazione delle schermate di consegna, la preimpostazione, il prezzo/tasse, il formato dello scontrino e la protezione tramite password. È disponibile in diverse configurazioni di montaggio con display a 75 o 90 gradi per il montaggio sul misuratore e con montaggio remoto.

Essendo un computer di flusso con architettura software aperta, sarà sempre necessario aggiungere funzionalità al registratore man mano che le applicazioni del settore si evolvono. Pertanto, si prega di contattare la fabbrica per gli aggiornamenti periodici.

Le funzionalità opzionali GPS, Bluetooth, Wi-Fi e cellulare consentono al TCS 3000 di migliorare la sicurezza del prodotto e facilitare l'accesso ai dati di consegna, riducendo i costi operativi. Sono disponibili molte funzionalità aggiuntive (consegna di più prodotti, iniezione di additivi, correzione di densità/temperatura, controllo di più valvole e pompe, ecc.) per migliorare la soluzione di misurazione.

TCS 3000 - Questo manuale vi guiderà nella configurazione e nella calibrazione del registratore. Ulteriori informazioni saranno fornite per le istruzioni di cablaggio e i dispositivi ausiliari da integrare nel registratore.

Specifiche del Sistema



Elettriche	TCS 3000	TCS 3000ex
Tensione di Alimentazione	10-30 Volt CC	10-30 Volt CC
Corrente:	1.4 Ampere	3.3 Ampere
Frequenza Massima	5000 Hz	5000 Hz
Uscite a Relè	Stato Solido Passivo	Collettore Aperto
Sigillo di Calibrazione	Interruttore a Effetto Hall	Interruttore a Effetto Hall
Contenitore in Alluminio	IP 66 / NEMA 4	IP 66 / NEMA 4
Classificazione per Aree Pericolose	UL/cUL Classe 1, Divisione 2, Gruppo C y D	UL/cUL Classe 1, Divisione 1, Gruppo C y D ATEX e IECEx Classe 1 Zona 1, Gruppo IIB, T4
Temperatura	-40°F a 158°F (-40°C a 70°C)	-40°F a 140°F (-40°C a 60°C)
Connessione:	Dieci (10) Porte Filettate da 1/2" NPT o M20	Dieci (10) Porte Filettate da 1/2" NPT o M20

Tastiera a LED Retroilluminata

COMUNICAZIONE

Tre (3) uscite RS 485, half duplex a 2 fili, protocollo personalizzato; 9600 baud, 8 bit, nessuna parità, 1 bit di stop

Due (2) uscite RS 232, 9600 baud; 8 bit, nessuna parità, 1 bit di stop

Le porte USB 0, USB 1 e USB 3.0 sono solo per la manutenzione. Per accedere a queste porte USB, è necessario scollegare l'alimentazione all'unità o assicurarsi che l'area sia priva di gas infiammabili o equivalenti.

AVVERTENZE:

ATTENZIONE – PERICOLO DI ESPLOSIONE – NON SCOLLEGARE L'APPARECCHIATURA QUANDO IL CIRCUITO È SOTTO TENSIONE O SE NON SI HA LA CERTEZZA CHE L'AREA SIA PRIVA DI CONCENTRAZIONI INFIAMMABILI.

ATTENZIONE – PERICOLO DI ESPLOSIONE – LA SOSTITUZIONE DI QUALSIASI COMPONENTE PUÒ COMPROMETTERE L'IDONEITÀ PER LA CLASSE 1, DIVISIONE 2.

Avvio del Registratore TCS 3000:

Attenzione

Prima di mettere in servizio questo prodotto, assicurarsi che il registratore sia stato correttamente calibrato e configurato per il tipo di fluido da misurare. Ciò include fattore di calibrazione, il tipo di compensazione, il parametro di compensazione, il tipo di prodotto, le impostazioni delle valvole, il timeout in caso di assenza di flusso e altri parametri. Per le istruzioni, fare riferimento al manuale operativo fornito con il registratore. La mancata calibrazione e configurazione corrette del registratore può causare un funzionamento imprevisto, misurazioni imprecise e danni all'apparecchiatura o alle proprietà.



SHIFT + MODO (CONTEMPORANEAMENTE) = MENU DI SISTEMA

Funzioni della Tastiera di Navigazione



Tasti Freccia

Tasto Avvio/Invio

Indicatore di Alimentazione

Tasto Stop / Annulla

Indicatore di Alimentazione

Consente di verificare che il registratore elettronico sia alimentato.

Tasto Avvio/Invio

Consente di accedere alle funzioni del registratore e avviare le erogazioni.

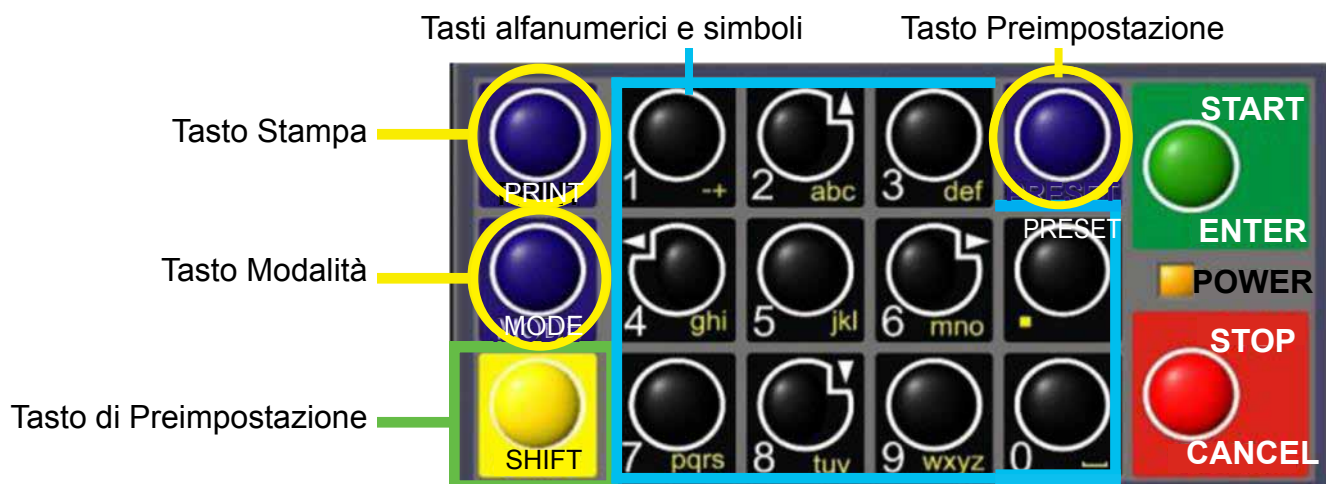
Tasto Stop / Annulla

Consente di interrompere un'erogazione e annullare un'operazione.

Tasti Freccia

Consentono di spostarsi tra i diversi campi del registratore.

Funzioni della Tastiera di Navigazione (Continua)



Tasto di Preimpostazione

Tasti Alfanumerici

PUNTO

Tasto Modalità

Tasto Stampa

Tasto Maiusc

Maiusc e Modalità

Consente di preimpostare prezzo, imposta e quantità di galloni nel registratore di cassa.

Consentono di inserire prezzi, prodotti, ecc. nel registratore di cassa.

Tenere premuto il tasto Maiusc mentre si preme il tasto Punto per i simboli: ., %, @, &, (,), /, #, - e _.

Il tasto MODALITÀ consente di selezionare diverse schermate sul registratore di cassa.

Consente di stampare. È possibile stampare la ricevuta di consegna con o senza selezionare il tasto STOP.

Consente di selezionare i tasti alfabetici sulla tastiera alfanumerica. Selezionando Maiusc è possibile utilizzare tutti i tasti gialli sulla tastiera.

Consente di accedere alla schermata del menu principale.

Icone del Display

ICONA	DESCRIZIONE
	Stampante Senza Biglietto.
	Nessuna Connessione alla Stampante
	Stampante Pronta con Ticket
	Pompa Spenta / Valvola / e Chiusa
	Pompa Accesa / Valvola / e Aperte
	Consegna da Serbatoi Multipli
	Impostazioni di Sistema
	Pesi e Misure
AIR	Presenza di Aria / Vapore
	Errore di Densità
	Presenza di Acqua
	Connessione Wi-Fi/cellulare
	Connessione punto di accesso WIFI
	Connessione Ethernet

SELEZIONA MENU FUNZIONE

Avvia Consegna

Mostra Ultima Consegna

Inizio o Fine Turno

Visualizza Inventario

Duplica Scontrino di Turno

Ristampa Scontrini

Consegna Non Stampata

Consegne Già Stampate

Scontrini di Turno

Menu di Sistema

Report

Impostazioni di Sistema

Impostazioni di Pesì e Misurazione

Impostazioni del Prodotto

Gestione Identificazione

Utenti

Funzioni Avanzate

Avvia la transazione di consegna.

Mostra l'ultima consegna sullo schermo del TCS 3000.

L'inizio turno registrerà le informazioni di consegna dall'inizio alla fine del turno dell'utente.

Mostra l'inventario nel serbatoio.

Duplica lo scontrino di inizio o fine turno.

Ristampa le transazioni di consegna precedenti.

Stampa le ultime transazioni non ancora stampate.

Ristampa le ultime #### transazioni già stampate.

Ristampa gli ultimi #### scontrini di turno.

MENU di configurazione e impostazioni per il TCS 3000

Registro di calibrazione/Identificazione, versione software e reportistica

Configurazione dei parametri di sistema, stampante e dispositivi ausiliari

Configurazione e calibrazione del prodotto/sistema

Attivazione prodotto, impostazioni prezzo, impostazioni ora dispositivo e impostazioni ausiliarie

Database di identificazione clienti per la gestione delle risorse. Validazione dipendenti, clienti e autorizzazione alla consegna

Aggiornamento del software di sistema

Avvia Consegna

- 1) AVVIA CONSEGNA. Premere START per avviare la transazione di consegna. Questo azzererà il display per iniziare la consegna.
- 2) Se è abilitato un campo di preimpostazione o di identificazione cliente, il processo di consegna inizierà con delle richieste di inserimento dati.
Vedere pagina 13 per le impostazioni di preimpostazione o pagina 14 per abilitare/disabilitare il campo di identificazione cliente.
- 3) Se è abilitata la consegna da più serbatoi, l'operatore deve tenere premuto il tasto SHIFT mentre preme il tasto START. Quando inizia la consegna da più serbatoi, verrà visualizzata un'icona di serbatoi multipli durante la consegna.
Vedere pagina 13 per abilitare/disabilitare la consegna da più serbatoi.
- 4) Terminare la consegna. Premere STOP una volta per terminare la consegna. Oppure, premere STOP una volta per mettere in PAUSA e due volte per ARRESTARE, se la pausa di consegna è abilitata. Se la stampante è abilitata, lo scontrino verrà stampato automaticamente. Se la stampante non è abilitata, verrà memorizzato per essere recuperato in un secondo momento.



Mostra Ultima Transazione

Mostra Ultima Transazione

Premere START/ENTER per visualizzare l'ultima transazione di consegna

Inizio turno/Fine turno

La funzione Turno registra l'ora/data, l'identificazione del contatore e i dati di consegna dall'inizio alla fine del turno.

NOTA: Questa funzione è precisa solo se gli operatori la utilizzano correttamente.

Inizio turno Tenere premuto il tasto SHIFT, quindi premere il tasto MODE.

Fine turno Tenere premuto il tasto SHIFT, quindi premere il tasto MODE.

Prima o dopo ogni turno, sul display verrà visualizzato "Salvataggio e stampa del biglietto di inizio o fine turno".

Esempi di biglietti di inizio e fine turno

Total Controls Systems 2515 Charleston Place Fort Wayne, IN 46808 Voice (800) 348-4753 Fax (260) 484-9230	
=====	
BEGIN SHIFT TICKET	
=====	
Driver	: Kelly, Bob
Start	: 09/29/10 20:54:10
Unit	: 3
First Ticket	: 5
Gross Start Total	: 8.0

Starting Inventory :	
Fuel Oil	2000.0
Gasoline	2000.0
Diesel	654.9
=====	
Driver Signature	

Total Controls Systems 2515 Charleston Place Fort Wayne, IN 46808 Voice (800) 348-4753 Fax (260) 484-9230	
=====	
END SHIFT TICKET	
=====	
Driver	: Kelly, Bob
Start	: 09/29/10 20:54:10
End	: 09/29/10 20:54:32
Unit	: 3
Deliveries	: 0

Total Sales	: 0.00

Gross Start Total	: 8.0
Gross End Total	: 8.0
Gross Shift Del	: 0.0

Ending Inventory :	
Fuel Oil	2000.0
Gasoline	2000.0
Diesel	654.9
=====	
Driver Signature	

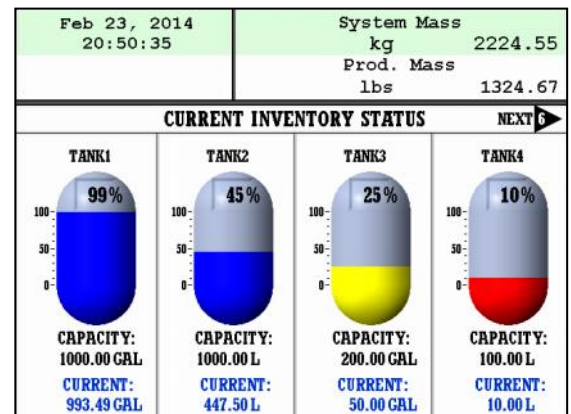
Visualizza Inventario

La funzione Visualizza inventario consente di selezionare e visualizzare l'inventario del prodotto nel serbatoio.

VISUALIZZAZIONE INVENTARIO Mostra l'inventario e la capacità del serbatoio.

SELEZIONA INVENTARIO Consente di utilizzare i tasti freccia per selezionare il prodotto e visualizzare i dettagli dell'inventario.

STAMPA REPORT INVENTARIO Genera un biglietto con il report dell'inventario.



Biglietto di Turno Duplicato

Per stampare un biglietto di turno duplicato, scorrere verso il basso per selezionare la funzione e premere ENTER.

Ristampa Biglietti

Per individuare e ristampare un precedente biglietto di consegna, scorrere verso il basso per selezionare la funzione e premere ENTER

Consegne Non Stampate	CVerrà chiesto quanti degli ultimi biglietti di consegna sequenziali (che NON sono stati stampati) si desidera stampare. Inserire la quantità e premere ENTER.
Consegne Già Stampate	Verrà chiesto quanti degli ultimi biglietti di consegna sequenziali si desidera ristampare. Inserire la quantità e premere ENTER.
Inventario Non Stampato	Verrà chiesto quanti degli ultimi biglietti di inventario sequenziali (che NON sono stati stampati) si desidera stampare. Inserire la quantità e premere ENTER.
Inventario Stampato	Verrà chiesto quanti degli ultimi biglietti di inventario sequenziali si desidera ristampare. Inserire la quantità e premere ENTER.
Biglietti di Turno	Verrà chiesto quanti degli ultimi biglietti di turno sequenziali si desidera ristampare. Inserire la quantità e premere ENTER.

Menu di Sistema (Guida Rapida)

Report	Visualizza e stampa le informazioni di calibrazione, del contatore e del software
Parametri Operativi	Visualizza tensioni, temperature e tempi di funzionamento esistenti
Mostra Stato del Verificatore	Accesso a pesi e misure, registro di calibrazione e configurazione
Ultimo Biglietto di Verifica	Stampa l'ultimo biglietto di verifica della calibrazione
Informazioni sul Misuratore	Identificazione del contatore
Informazioni sulla Versione	Firmware e software operativo
Stato della Memoria	Visualizza i biglietti di consegna, inventario, calibrazione e trasferiti (TCS HUB) memorizzati
Stampa Registro Errori	Stampa i log degli errori dal registro
Stato della Rete	Visualizza lo stato della rete di sistema, WIFI, Ethernet, broadcast o interfaccia remota.
Controlla le Somme	Visualizza i checksum del software, del firmware e del sistema operativo
Anteprima Biglietto di Verifica	Visualizza il biglietto di verifica senza stampante
Anteprima Registro Errori	Visualizza i registri degli errori del registratore senza stampante
Stampa Registro Errori	Stampa i registri degli errori del registratore
Configurazione Parametri Biglietti	Visualizza i parametri di configurazione del sistema
Trova Biglietto	Visualizza l'ultimo biglietto di consegna o cerca un vecchio biglietto
	Visualizza qualsiasi biglietto di consegna per data o numero di registrazione
Impostazioni di Sistema	Configurazione delle funzioni di sistema
Lingua	Scegli la lingua del sistema tra inglese, spagnolo, portoghese o francese
Impostazioni di Visualizzazione	Configura le schermate e i campi di visualizzazione
Impostazioni Stampante	Seleziona stampante, host, remoto o nessuno
Impostazioni Regionali	Impostazioni data e ora
Impostazioni di Consegna	Configura le funzioni di consegna come biglietti, preimpostazioni, campi ID, ecc.
Dispositivi Ausiliari	Seleziona e configura i dispositivi ausiliari e l'uscita a impulsi
Connettività	Configura gli indirizzi del registratore e della stampante per la condivisione dei dati di rete
Configura Biglietti	Configura intestazioni e piè di pagina dei biglietti
Impostazioni Varie	Impostazioni di password e database
Impostazioni Pesi e Misure W&M	Configurazione e calibrazione dei prodotti per pesi e misure W & M
Prodotti	Impostazioni e calibrazione dei prodotti
Contabilità	Imposta il numero del biglietto, configura i biglietti di consegna
Schermate di Consegna	Configura i campi della schermata di consegna per la visualizzazione
Metriche di Sistema	Precisione dell'unità di misura
Sonda di Temperatura	Calibrazione della sonda di temperatura
Informazioni sul Misuratore	Identificazione del registratore, del misuratore e del camion
Biglietto di Verifica	Stampa il biglietto di verifica della calibrazione
Pulizia Biglietti	Consente di eliminare i 500 biglietti stampati più vecchi su oltre 5.000 transazioni
Ripristina totalizzatori	Ripristina i totalizzatori di sistema e di prodotto
Timeout Flusso Zero	Termina la consegna con un tempo preimpostato dall'ultimo impulso di misurazione ricevuto.
Varie Pesi e Misure W&M	Eliminatore d'aria, trasferimento prodotto, tracciamento impulsi al di fuori della consegna, menu di test, clonazione del sistema
Impostazioni Prodotto	Impostazioni del prodotto all'interno dei turni per inventario, preimpostazioni e impostazioni ausiliarie
Inventario	Crea o rimuovi gli inventari dei serbatoi; nonché assegna i prodotti a questi serbatoi
Prezzi dei Prodotti	Prezzi e tassazione dei prodotti
Attiva prodotto	Attivazione dei prodotti a bordo all'interno dei turni
Disattiva Prodotto	Disattivazione dei prodotti a bordo al di fuori dei turni
Parametri del Prodotto	Preimpostazione del prodotto e temporizzazione dei dispositivi ausiliari
Impostazioni Ausiliarie	Configurazione dei dispositivi ausiliari per iniettore di additivi, sensore di pressione, acqua, densità, ecc.
Elenchi Prodotti	Elenco dei prodotti attivi, inattivi e non calibrati
Gestione Identificazione Utenti	Gestione del database utenti per l'autorizzazione PIN o la gestione degli asset RFID.
Database Utenti (1-6)	Aggiungi/Modifica/Elimina record del database per la convalida
Funzioni Avanzate	Configurazione amministrativa
Blocca il Sistema	Blocca l'accesso al sistema; richiede un computer remoto per il funzionamento
Spegnimento del Sistema	Riavvio del sistema
Aggiornamento del Sistema	Aggiornamento del software
Menu di Servizio	Test hardware
Log di Sistema	Scarica i log di sistema generati su un'unità USB collegata
Esporta biglietti	Scarica i biglietti generati dal sistema su un'unità USB collegata
Esporta Configurazione Biglietti	Copia la configurazione dei biglietti per copiarla su altri registratori tramite unità USB

Rapporti

PARAMETRI OPERATIVI

Selezionando Parametri Operativi è possibile visualizzare la tensione in tempo reale della batteria e dell'alimentazione a 5V per i componenti interni, nonché le temperature del display, della scheda madre e del sensore RTD. Il tempo di funzionamento è il tempo cumulativo di funzionamento del registratore dalla data di produzione.

MOSTRA STATO CALIBRAZIONE

Selezionando Mostra Stato Calibrazione è possibile visualizzare la data e l'ora dell'ultima calibrazione.

ULTIMO BIGLIETTO DI CALIBRAZIONE

Selezionando Ultimo scontrino del Prover è possibile stampare le informazioni del Prover dal registratore..

INFORMAZIONI SUL CONTATORE

Selezionando Informazioni sul contatore è possibile visualizzare i dati del contatore, come l'ID del camion, l'ID del registratore, la marca del contatore, il modello del contatore, la versione del contatore e il numero di serie del contatore. Le informazioni devono essere inserite nel menu Pesì e misure. +++ Obbligatorio per lo scontrino di calibrazione del Prover +++

INFORMAZIONI SULLA VERSIONE

Selezionando Informazioni sulla versione è possibile visualizzare la versione del software e del firmware in esecuzione sul TCS 3000.

STATO DELLA MEMORIA

Selezionando Stato della memoria è possibile visualizzare il numero e il tipo di scontrini stampati dal TCS3000. Le consegne trasferite e non trasferite indicano se le informazioni di consegna sono state visualizzate e trasferite a software di contabilità POS di terze parti.

STATO DELLA RETE

Panoramica di rete del sistema:	Visualizza l'indirizzo IP corrente e la connessione di rete per qualsiasi tipo.
STATO WIFI:	Visualizza l'indirizzo IP corrente e la connessione di rete per il WIFI.
Report di configurazione Ethernet:	Visualizza l'indirizzo IP corrente e la connessione di rete per Ethernet.
Trasmissione display TCP:	Visualizza porta, modalità e client.
Interfaccia remota:	Impostazioni di configurazione (RS232 o TCP) e porta.

CHECKSUM

Selezionando Checksum è possibile verificare la presenza di errori nel software del TCS 3000.

- Checksum del Software
- Checksum del Firmware
- Checksum del Sistema Operativo

Jun 10, 2015 14:24:21	System Gross GAL 21.8
SOFTWARE CHECKSUM	
REFERENCE SOFTWARE CHECKSUM: 4BC82E5349011B7C9498FEB311A09792	
CURRENT SOFTWARE CHECKSUM: 4BC82E5349011B7C9498FEB311A09792	
PRESS "MODE" TO-RECALCULATE PRESS "CANCEL" TO EXIT	

Il riferimento e il valore devono corrispondere. Se i valori non corrispondono, selezionare MODALITÀ per ricalcolare il valore.

ANTEPRIMA BIGLIETTO CALIBRAZIONE

Anteprima scontrino del Prover consente di scorrere pagina per pagina lo scontrino di calibrazione del Prover.

ANTEPRIMA REGISTRO ERRORI

Anteprima registro errori consente di scorrere il registro degli errori del computer TCS 3000.

STAMPA REGISTRO ERRORI

Stampa registro errori consente di stampare il registro degli errori del computer TCS 3000.

PARAMETRI DI CONFIGURAZIONE

Anteprima parametri: scorre i parametri di configurazione del sistema. Parametri di stampa Stampa i parametri di configurazione del sistema.

BIGLIETTI

Ultimo biglietto di consegna	Visualizza l'ultimo biglietto di consegna generato.
Trova biglietto	Consente di cercare tra i biglietti generati sul sistema 3000. (Continua alla pagina successiva)

Ieri	Cerca tutti i documenti di consegna di ieri.
Data	Consente di selezionare una data per la ricerca dei documenti. Il formato è mostrato nella parte superiore dello schermo. 19.01.12 troverà i documenti per il giorno 12/01/2019.
Intervallo di date	Consente di selezionare un intervallo di date per la ricerca dei documenti. Il formato è mostrato nella parte superiore dello schermo. 19.01.12-19.01.18 troverà i documenti per l'intervallo dal 12/01/2019 al 18/01/2019.

Impostazioni di Sistema

LINGUA

Scegli la lingua in cui desideri visualizzare le impostazioni di sistema e di prodotto.

L'INGLESE è la lingua standard, sono disponibili anche spagnolo e portoghese per la stampa dei documenti.

IMPOSTAZIONI DI VISUALIZZAZIONE

SCHERMATA PREDEFINITA

Seleziona il tipo di schermata predefinita per il TCS 3000.



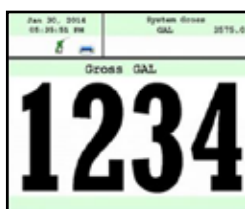
TIPO 1



TIPO 2



TIPO 3



TIPO 4



TIPO 5

* TIPO 4 Visualizza solo il volume consegnato.

Salvaschermo

Disabilita

Seleziona

Imposta timeout

Anteprima

Disponibile solo con le impostazioni di visualizzazione "Nuovo aspetto".

Disabilita il salvaschermo

Scegli tra NESSUNO, Salva una vita e il logo TCS

Impostazione del timeout del display in minuti prima della comparsa del salvaschermo

Mostra il logo del salvaschermo sullo schermo. Premere Invio per uscire.

Schermata di Calibrazione

Temperatura

Portata

Vuoto

La schermata di calibrazione mostrerà volume/massa e temperatura

La schermata di calibrazione mostrerà volume/massa e portata

La schermata di calibrazione mostrerà volume/massa e nient'altro

Luminosità

La luminosità consente di impostare la luminosità dello schermo dal 100 al 30 percento (dal più luminoso al meno luminoso).

Totalizzatore Netto

Sempre

Automatico

Mai

Massa

Il totalizzatore netto consente di impostare se il totalizzatore netto è visibile sullo schermo.

Il totalizzatore netto è sempre visibile

Il totalizzatore netto è visibile solo quando un prodotto ha la correzione automatica della temperatura (ATC) abilitata

Il totalizzatore netto non è mai visibile

Il totalizzatore di massa è sempre visibile

Totalizzatore Lordo = Gross

Il totalizzatore lordo consente di impostare se il totalizzatore lordo o di volume è visibile sullo schermo.

Totalizzatore di Volume

Totalizzatore di Massa

Il totalizzatore di volume è sempre visibile

Il totalizzatore di massa è sempre visibile

Dimensioni del Display

5,7 pollici
7 pollici

Riformatta il display alle dimensioni di 5,7 pollici
Riformatta il display alle dimensioni di 7 pollici

Imposta Stile Display

Consente di modificare lo sfondo e i colori del testo sul display da 7 pollici.

Nuovo Aspetto

Per modificare lo sfondo e i colori del testo, sarà necessario riavviare il dispositivo. Premere SHIFT + MODE e, al riavvio, apparirà la voce COLORI DISPLAY nelle Impostazioni display.

Classico

I colori del display classici con sfondo bianco e testo nero.

Colori Display

Carica/Modifica Tema Colore
Imposta Colore A

Sono attualmente disponibili i temi Notte, Luce, Blu
Seleziona il colore per le linee di sfondo a contrasto. Premere INVIO per visualizzare l'anteprima e MODE per applicare.

Imposta Colore B
Imposta Colore Testo

Seleziona il colore di sfondo. Premere Invio per visualizzare l'anteprima e MODE per applicare.
Seleziona il colore per tutto il testo. Premere Invio per visualizzare l'anteprima e MODE per applicare.

Imposta Colore Messaggi di Sistema
Imposta Colore Compensazione Temperatura

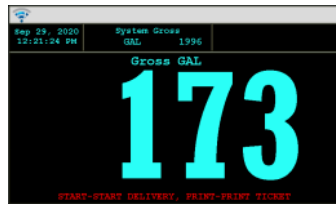
Seleziona il colore del testo dei messaggi di sistema. Premere Invio per visualizzare l'anteprima e MODE per applicare.
Seleziona il colore del testo della compensazione della temperatura. Premere Invio per visualizzare l'anteprima e MODE per applicare.

Ripristina Impostazioni
Originali TCS

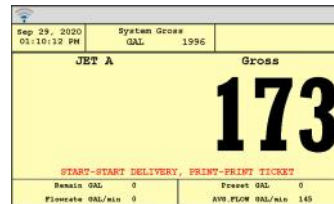
Seleziona Ripristina impostazioni originali TCS per tornare ai colori del display classici con sfondo bianco e testo nero.

NOTA: I Colori display non appariranno finché non si accede a Imposta display e si seleziona Nuovo aspetto.

Esempio 1



Esempio 2



Schermo Giorno/Notte

Abilita Giorno/Notte
Imposta la Corrente su "GIORNO"

Consente di alternare la visualizzazione tra le impostazioni Giorno e Notturne programmate.

Dopo aver configurato il display per le impostazioni Giorno, premere Corrente su Giorno per impostare questa visualizzazione come tema Giorno.

Imposta Reale su "NOTTE"

Dopo aver configurato il colore del display per le impostazioni Notte, premere Corrente su Notte per impostare la visualizzazione come tema Notte.

Imposta Timer Giorno/Notte

Dopo aver impostato i temi Giorno e Notte, premere Configura timer giorno/notte per impostare l'orario di ALBA e TRAMONTO (HH.MM) e premere Invio.

NOTA: Sarà necessario spegnere e riaccendere il dispositivo affinché il timer giorno/notte funzioni correttamente.

IMPOSTAZIONI STAMPANTE

Abilita/Disabilita Stampante

Abilita

Consente il funzionamento della stampante. Evidenziare Abilita e selezionare INVIO. Quando la stampante è abilitata, un'icona della stampante apparirà nell'angolo in alto a sinistra dello schermo.

Disabilita

Non consentirà il funzionamento della stampante. Evidenzia Disabilita e premi INVIO. Quando la stampante è disabilitata, l'icona della stampante scomparirà nell'angolo in alto a sinistra dello schermo.

Seleziona Stampante

Nessuna

Non verrà utilizzata alcuna stampante, la comunicazione per la stampa verrà disattivata.

A distanza

I registratori di cassa client devono selezionare Remota per consentire l'utilizzo di una stampante in remoto quando connessi al registratore tramite comunicazione seriale RS485 a cascata.

Epson TMU 220/295

Driver per stampante Epson a Scontrino o a Rotolo installato

Citizen CMP30

Driver per stampante Citizen installato

Printek

Driver per stampante Printek installato

DDP-350

Driver per stampante Stimare installato

Blaster

Driver per stampante Blaster installato

Blaster_DLXI

Driver per stampante Blaster installato

Blaster_CR

Driver per stampante Blaster installato

Printek FP NET

Driver per stampante wireless Printek WIFI installato. L'indirizzo IP della stampante verrà inserito qui.

Una volta selezionata la stampante, verranno visualizzate due domande:

Espulsione automatica Abilita o disabilita l'emissione dello scontrino di consegna se si utilizza una stampante per scontrini. Selezionare Disabilitato per qualsiasi stampante a rullo.

Conferma di Stampa Abilita o disabilita una conferma dopo ogni scontrino di consegna. Selezionare Abilitato per le stampanti Wi-Fi.

L'HOST DELLA STAMPANTE L'Host stampante viene utilizzato quando si prevede di collegare in cascata più registratori di cassa TCS 3000 a una singola stampante. L'Host è il registratore principale e i Client sono tutti i registratori che seguono l'Host. I registratori Client devono selezionare la stampante remota.

Abilita/Disabilita host Per abilitare o disabilitare l'Host stampante, evidenziare Abilita o Disabilita e premere INVIO.
 - Abilita consentirà di utilizzare l'Host stampante.
 - Disabilita non consentirà di utilizzare l'Host stampante.

Intervallo di Indirizzi Client Utilizzare la tastiera per definire l'intervallo di indirizzi iniziale e finale dei registratori collegati in cascata (vedere le pagine 43-44 per le istruzioni su come collegare i registratori in cascata).

IMPOSTAZIONI REGIONALI

Data e Ora

Formato Data MMMM GG, aaaa
 MM/gg/aaaa
 aa/MM/gg
 gg/mm/aaaa
 gg/mm/aa

Formato Ora Orologio 24 ore
 Orologio 12 ore AM/PM

Imposta Data Anno — Formato AAAA
 Mese — Seleziona mese
 Giorno — Seleziona giorno

Imposta Ora Ora del formato: Ore.Minuti.Secondi (HH.MM.SS)
 NOTA: Ore - formato 24 ore e il punto deve essere utilizzato come separatore

Simbolo Decimale Selezionare un punto '.' o una virgola ',' e premere INVIO

IMPOSTAZIONI DI CONSEGNA

Impostazioni Ricevuta QR

Abilita Ricevuta QR Abilita o disabilita il codice QR

Configura Ricevuta QR Modifica la modalità di visualizzazione della pagina del codice QR sul 3000.

Modifica Ricevuta QR Modifica le informazioni di consegna visualizzate nella pagina del codice QR

Titolo Schermata QR Modifica il titolo visualizzato nella parte superiore della pagina del codice QR

Anteprima Ricevuta QR Visualizza in anteprima la configurazione corrente della pagina del codice QR

Ripristina Impostazioni Predefinite Reimposta la pagina del codice QR alle impostazioni predefinite

IMPOSTAZIONI PREDEFINITE

Abilita Preimpostazione L'utilizzo della preimpostazione richiederà un importo preimpostato prima dell'inizio di una consegna. Dopo la selezione, premere INVIO per completare l'impostazione.

Abilita preimpostazione Abilita o disabilita la preimpostazione

Preimpostato per Prezzo Abilita o disabilita la preimpostazione per prezzo

Preimpostazione Lorda Abilita o disabilita il preimpostazione in GROSS VOLUME = Volume Lordo

Preimpostazione Netto Abilita o disabilita il preimpostazione in NET CORRECTED VOLUME = VOLUME NETTO CORRETTO

Mantieni Preimpostazione Abilita o disabilita la preimpostazione per preimpostazioni BATCH ripetute

Rabbocco Preimpostato Abilita per batch preimpostato e Pausa. Premi START per continuare l'erogazione.
 NOTA: affinché questa funzione funzioni, è necessario abilitare l'OPZIONE PAUSA (vedere pagina 14)

NOTA: Ogni impostazione preimpostata richiede la configurazione nelle Impostazioni Prodotto per il funzionamento S1 e S2. (Vedere pagina 37 per istruzioni su come configurare la chiusura della valvola preimpostata).

Consegne Multiple

Consente all'utente di riempire più serbatoi con un'unica transazione. È sufficiente tenere premuto il tasto MAIUSC mentre si preme il tasto START per avviare le consegne multiple.

Se la preimpostazione è abilitata, per ogni consegna al serbatoio verrà richiesto l'importo preimpostato.

Se si utilizza l'opzione ID cliente, è possibile configurare ciascuna consegna con i campi di identificazione 1 e 2 all'inizio della registrazione della consegna e utilizzare i campi di identificazione cliente da 3 a 6 per identificare i diversi beni o serbatoi all'interno della transazione di consegna.

OPZIONI DI IDENTIFICAZIONE DEL CLIENTE = DOMANDE DI VERIFICA

L'opzione ID cliente fornisce quattro (4) campi del database selezionabili e sei (6) campi di identificazione cliente che l'utente può inserire prima della consegna. L'identificazione del cliente viene normalmente utilizzata per serbatoio, camion, numero di coda dell'aereo, locomotiva, autista, cliente, ecc.

Database (DB) Selezionabile

Queste quattro (4) domande del database selezionabili richiederanno all'operatore di rifornimento di scegliere dall'elenco di elementi del database prima della consegna.

Database Selezionabile (1-4)

Imposta Titolo DB
Abilita/Disabilita

Inserire il nome del database

Abilita o disabilita la funzione del database selezionabile. Le richieste del database selezionabile verranno visualizzate prima dell'inserimento dei dati definiti dall'utente per l'ID cliente (1-6).

Visualizza/Modifica
Aggiorna Database

Aggiungi, modifica o rimuovi le selezioni.

I database selezionabili 1-4 vengono aggiornati con un file di aggiornamento del database in formato TCS sul registratore.

****Questo richiederà un'unità USB formattata in FAT32****

Sovrascrivi
Aggiungi

Utilizzando un'unità flash USB, è possibile sovrascrivere un file di database esistente con un nuovo database.

Utilizzando un'unità flash USB, è possibile aggiungere opzioni di database selezionabili ai database esistenti.

N. ID cliente (1-6)

I campi ID cliente sono campi o database definiti dall'utente che possono essere utilizzati per convalidare e autorizzare una consegna o fornire maggiori dettagli per la registrazione della consegna.

Numero ID cliente Testo

Campo di testo programmabile per l'identificazione

ID richiesta n.

Il campo richiede all'utente di inserire un ID

Imponi ID#

Il campo richiede all'utente di inserire un ID per poter utilizzare il sistema

Convalida ID#

Il campo convalida l'ID per garantire che l'ID sia presente nel database; se non valido, il sistema non sarà operativo. Questa opzione richiede l'utilizzo della GESTIONE ID UTENTI, descritta a pagina 40. L'attivazione di questa funzione senza un record nel database degli ID utente non consentirà l'esecuzione dell'erogazione.

Precisione di Visualizzazione

La precisione dell'unità può essere visualizzata come unità intera, decimo, centesimo o millesimo. Dopo la selezione, premere INVIO per completare l'impostazione.

1	Unità Intera
1.1	Decima di Unità
1.11	Centesimo di unità
1.111	Millesimo di unità

Opzioni di Pausa

Le opzioni di pausa controllano il funzionamento della pompa.

Consenti pausa Consente di mettere in pausa l'erogazione con la pompa attiva.

Pausa pompa Interrompe la pompa durante un'erogazione in pausa.

++ L'opzione "Consenti pausa" deve essere abilitata affinché le funzioni PRESET TOP-OFF e WATER ALERT funzionino correttamente ++

DISPOSITIVI AUSILIARI

Display Esterno

L'impostazione Display esterno è specifica per i produttori di grandi display a LED. Questa impostazione serve per la comunicazione seriale con un display ausiliario che visualizzerà gli stessi dati mostrati sul registratore TCS 3000.

Abilita/Disabilita	Abilitare o disabilitare e premere INVIO
Configura	Seleziona Tipo: Attualmente, i display esterni supportati sono solo quelli di Total Control Systems, Red Lion LD, Omega e Tekinno.
	AIndirizzo: Indirizzo del display da 1 a 99 e premere INVIO
	Seleziona Posizione: Selezionare la posizione in cui visualizzare le informazioni: SINISTRA o DESTRA.
	Dati Visualizzati Scegliere le informazioni da visualizzare sul display esterno e premere INVIO. Le opzioni disponibili sono: Volume lordo di consegna, Volume netto di consegna, Volume di consegna, Totale consegna (valuta), Portata e Massa.
	Test Questa è una sequenza di numeri di test da visualizzare sul display esterno.

Uscita Impulsi

Trasmissione a frequenza di impulsi a stato solido con fattore di scala regolabile.
++ Potrebbe essere necessaria una resistenza di pull-down da 1 kΩ per portare l'impulso a massa (0 V CC) ++

Abilita/Disabilita	Abilita o disabilita il funzionamento
Configura	Imposta i valori predefiniti per i dati di uscita della trasmissione degli impulsi
	Totale consegna (valuta)
	Volume Lordo
	1 (1 impulso per unità)
	1.1 (10 impulsi per unità)
	1.11 (100 impulsi per unità)
	1.111 (1 000 impulsi per unità)
	Volume netto/lordo con rilevamento automatico
	1 (1 impulso per unità)
	1.1 (10 impulsi per unità)
	1.11 (100 impulsi per unità)
	1.111 (1 000 impulsi per unità)

Il ripetitore di impulsi ripete il valore dell'impulso in ingresso

Ripristino Avvio	Abilitare o disabilitare e premere INVIO
------------------	--

Lettores RFID

L'identificazione a radiofrequenza (RFID) è utilizzata per il rifornimento in postazioni fisse o per flotte di veicoli.
++ Per utilizzare questa opzione è necessario un database, vedere pagina 40 per la GESTIONE ID UTENTI ++

Esterno	L'opzione Esterno viene utilizzata per i lettori mobili remoti
ThingMagic	ThingMagic è per le postazioni di lettura fisse

INGRESSO ANALOGICO

L'ingresso analogico è destinato alle schede di comunicazione di espansione per segnali 4-20 mA o di tensione utilizzate con i sensori di livello del serbatoio, pressione differenziale, acqua e densità.

++ È necessario completare le impostazioni del sensore in Impostazioni prodotto alle pagine 35-40 ++

Nessuno Nessuna selezione effettuata.

Canale X1 Il canale singolo consente di utilizzare un solo dispositivo con il TCS 3000, a scelta tra livello, pressione differenziale, acqua o densità.

- È necessario selezionare l'ingresso:
 - Tensione (capacità fino a 5 V CC)
 - Corrente (4 - 20 mA)

X3 Universale Tre canali consentono di utilizzare 3 dispositivi con il TCS 3000, a scelta tra livello, pressione differenziale, acqua e densità.

- L'ingresso di ciascun canale deve essere selezionato tra Tensione e Corrente:
 - Tensione (capacità fino a 5 V CC)
 - Corrente (4 - 20 mA)
- Il ripristino alle impostazioni predefinite riporterà ciascun canale alla modalità Corrente e tutti i valori a zero (0).

NOTA: La scheda di comunicazione analogica a 1 o 3 canali è montata all'interno del registratore TCS 3000.

X8 Canali Otto canali consentono di utilizzare 8 dispositivi con il TCS 3000 per livello, pressione e acqua.
NOTA: Montato esternamente al registratore TCS 3000 in un contenitore NEMA 4X.

- Misuratori di livello (1 - 6)
 - Tensione (capacità fino a 5 V CC)
 - Corrente (4 - 20 mA)
- Pressione e acqua, per Canali (7 - 8)
 - Tensione (capacità fino a 5 V CC)
 - Corrente (4 - 20 mA)

MISURATORI DI LIVELLO

Seleziona Misuratore di Livello - il numero disponibile dipende dalla scheda di ingresso analogico selezionata.
Unità di Misura Scegli tra Gal, L, UKG, daL, dL, mL, m3, cm3, bbl, floz, ft3 o in3.

Tipo di Linearizzazione	Esterna (0-100%) Quasi Lineare Polinomio	Percentuale di capacità lineare rispetto al livello di volume. Capacità lineare dal livello minimo a quello massimo con curve. Capacità non lineare rispetto al livello di volume.
-------------------------	--	--

Calibrazione

Visualizza/Modifica Consente di inserire la percentuale o l'altezza del volume nel serbatoio. È possibile aggiungere tutti i punti necessari, ma è necessario inserire un livello minimo e uno massimo.

Seleziona Esistente Scegli tra le tabelle di calibrazione per serbatoi a scomparto singolo Almac o Mid-States già esistenti.

Nuova Calibrazione Il sistema rileva automaticamente il livello del serbatoio. SEGUIRE le istruzioni visualizzate sullo schermo del TCS 3000, che guideranno l'utente durante la calibrazione. Il display mostrerà il livello del serbatoio in percentuale.

- 1) Premere Start per iniziare la regolazione del livello, aumentandolo o diminuendolo.
- 2) Premere MODE per memorizzare il livello e inserire il volume.
- 3) Premere Stop per terminare ogni punto.
- 4) Ripetere l'operazione tutte le volte necessarie. Nessun punto può essere inferiore allo 0,11%.
- 5) Assicurarsi di calibrare il più vicino possibile ai livelli di serbatoio vuoto (0%) e pieno (100%).
- 6) Al termine, premere Stop e quindi MODE per completare la tabella di calibrazione del serbatoio.

Anteprima esistente per visualizzare le tabelle di calibrazione già inserite nel registratore TCS 3000.

- 1) Premere Invio per visualizzare e selezionare una tabella per il canale di livello.
- 2) Selezionare la tabella da eliminare premendo contemporaneamente Maiusc + Stop.

DP, H2O e DNS (Pressione Differenziale, Acqua e Densità)

Selezionare il tipo di sensore per la scheda del canale X1 (tra Pressione differenziale, Acqua o Densità); oppure assegnare il canale X3 (DP1, DP2 e DP3) al tipo di sensore (Pressione differenziale, Acqua o Densità).

Sensore di Pressione Differenziale

Consente di programmare la pressione massima e minima del serbatoio. Se la pressione è troppo bassa o troppo alta, il sistema si spegnerà. Le impostazioni del sensore di pressione differenziale TCS 790947 e 790948 devono essere 0 PSI a 4 mA per il valore minimo e 100 PSI a 20 mA per il valore massimo.

Visualizza Modifica 1) Ingresso pressione minima
2) Ingresso corrente di uscita minima mA o tensione
3) Ingresso pressione massima
4) Ingresso corrente di uscita massima mA o tensione

NOTA: Le impostazioni dipenderanno dalla selezione di Corrente (mA) o Tensione nelle Impostazioni di ingresso analogico

Unità Scegliere l'unità di misura: PSI, BAR, Pa, kPa, mPa, kg/cm2
Precisione Precisione del sistema o da 1 a 6 cifre decimali

Sensore Acqua

Consente di programmare la capacità massima e minima del sensore acqua per una lettura corretta. Le impostazioni del sensore elettronico acqua Faudi devono essere 0 PPM a 4 mA per il valore minimo e 50 PPM a 20 mA per il valore massimo.

Visualizza/Modifica 1) Ingresso concentrazione minima acqua PPM
2) Ingresso corrente di uscita minima mA
3) Ingresso concentrazione massima acqua PPM
4) Ingresso corrente di uscita massima mA

NOTA: Le impostazioni saranno solo in Corrente (mA)

Unità Scegliere l'unità di misura: PPM
Precisione Precisione del sistema o da 1 a 6 cifre decimali

Sensore di Densità

Consente di programmare la capacità massima e minima del sensore di densità per una misurazione corretta. Le impostazioni del sensore di densità TCS 790945 e 790946 devono essere 400 kg/m3 a 4 mA per il valore minimo e 1500 kg/m3 a 20 mA per il valore massimo.

Visualizza/Modifica 1) Densità minima per unità di misura (Input)
2) Corrente di uscita minima (mA)
3) Densità massima per unità di misura (Input)
4) Corrente di uscita massima (mA)

NOTA: Le impostazioni si riferiscono solo alla corrente (mA)

Unità Scegliere l'unità di misura: lbs/GAL, kg/M3, kg/L, lbs/UKG, lbs/ft3, lbs/in3, lbs/floz, oz/floz
Precisione Precisione del sistema o da 1 a 6 cifre decimali

Interblocco

Consente di utilizzare il terminale di arresto di emergenza sulle schede di espansione di comunicazione a 1, 3 e 8 canali. Richiede un interruttore esterno per l'attivazione.

Connessione Interblocco Abilita/Disabilita l'interblocco tramite scheda ausiliaria

Nessuno Nessuna selezione
Interblocco_1 Abilita l'interblocco tramite scheda ausiliaria

Test Interblocco Esegui il test dell'interblocco

****NOTA: L'INTERBLOCCO DEVE ESSERE DISABILITATO PER CONSENTIRE IL TRASFERIMENTO DEL PRODOTTO****

INDICATORE LAMPADA

Consente di utilizzare il gruppo lampada esterno TCS 300365 o altre lampade esterne per indicare tutti i guasti dei sensori e gli avvisi del sensore acqua.

Abilita/Disabilita Lampada	Abilita o disabilita il funzionamento. Se abilitato, è necessario riavviare il registro affinché le impostazioni vengano riconosciute.
Tipo di Lampada	Selezionare Lampada monocolora (TCS 300365) o Lampada RYG tricolore
Test Lampada	Selezionare tra OK, Standby, Verifica (Avviso), Allarme, Arresto e Lampada spenta per verificare il test. NOTA: Se non si riavvia il registro TCS 3000 dopo aver abilitato il funzionamento, il test lampada non funzionerà correttamente.
Indirizzo Lampada	Assegnare l'indirizzo di ciascun indicatore lampada.

CONNETTIVITÀ

La connettività viene utilizzata per le impostazioni di comunicazione degli accessori

Impostazioni di Rete

Bridge di Interfaccia	L'interfaccia è per la comunicazione con dispositivi portatili. Per questa impostazione è necessaria un'interfaccia. È necessario abilitare o disabilitare l'Interface Bridge di conseguenza.
Indirizzo Dispositivo	L'indirizzo assegnerà al TCS 3000 l'indirizzo univoco all'interno della sequenza di comunicazione Daisy Chain. Si consiglia di assegnare gli indirizzi come segue: - L'host primario sarà sempre il numero uno (1) - L'intervallo di indirizzi client sarà programmato da due (2) a otto (8). NOTA: L'intervallo di indirizzi client può arrivare fino a centoventisette (127), tuttavia questo rallenterà il processore. Si consiglia di utilizzare otto registri nella daisy chain.
Servizio TCP: Abilita/Disabilita TCP	Abilita o disabilita per il funzionamento
Display Remoto	
Porta di Trasmissione	Porta impostata per la trasmissione della schermata di consegna
Modalità di Trasmissione	Imposta su Comandi completi o selezionati
Selezione Variabili	Configura il tipo di schermata di consegna per la visualizzazione
Rete	
WiFi	
Abilita/Disabilita WiFi	Abilita o disabilita il modulo WiFi
Gestione Connessioni	Scegli la rete salvata, aggiungi una nuova o rimuovi rete
Configurazione Wi-Fi	
Modalità Wi-Fi	Seleziona tra client WiFi o Access Point
Configurazione Punto di Accesso	Configura le opzioni del punto di accesso ++ La modifica della configurazione WiFi riavvierà il registro-++
Ethernet	
Modalità DHCP	Opzione per impostare automaticamente l'indirizzo IP dalla rete in modalità DHCP o per impostare manualmente l'indirizzo IP.
Impostazione Manuale	Inserisci l'indirizzo IP per il registro 3000. Se la modalità DHCP è abilitata, sarà possibile inserire solo indirizzi DNS.

Impostazioni Stampante

NOTA:	Stesse impostazioni mostrate a pagina 12
Abilita/Disabilita	Abilita o disabilita per l'operazione
Selezione Stampante	Seleziona la stampante desiderata da utilizzare con il sistema
Host Stampante	Abilita o disabilita un host stampante
Intervallo indirizzi client	Visualizza l'intervallo di indirizzi client.

Impostazioni RI (Interfaccia Remota)

Seleziona Modalità Interfaccia remota su protocollo RS o TCP, quindi inserisci la porta se su TCP.

CONFIGURAZIONE DI INTESTAZIONI/PIÈ DI PAGINA DEI TICKET

Impostazioni Predefinite dell'intestazione di Consegna	Sono disponibili CINQUE campi programmabili per informazioni di contatto o messaggi
Impostazioni Predefinite del piè di pagina di Consegna	Sono disponibili CINQUE campi programmabili per informazioni di contatto o messaggi
Intestazioni dei Ticket di Turno	Sono disponibili CINQUE campi programmabili per informazioni di contatto o messaggi
Intestazioni dei Ticket di Inventario	Sono disponibili CINQUE campi programmabili per informazioni di contatto o messaggi
Intestazioni dei Ticket di Calibrazione	Sono disponibili CINQUE campi programmabili per informazioni di contatto o messaggi

IMPOSTAZIONI VARIE

L1 Password Protezione con password di livello uno (1) per Impostazioni di sistema, Impostazioni prodotto e Funzioni avanzate.

Le procedure per impostare la password L1 sono le seguenti:

1. Evidenziare Password L1 e premere INVIO.
2. Evidenziare Imposta password e premere INVIO.
3. Inserire la password alfanumerica e premere INVIO.
4. Confermare l'inserimento della password reinviandola e premere INVIO. INVIO.

NOTA: La password alfanumerica deve essere lunga almeno tre (3) caratteri.

Password L2 Protezione con password di livello due (2) per la gestione degli ID utente

La procedura per impostare la password L2 è la seguente:

1. Evidenziare Password L2 e premere INVIO.
2. Evidenziare Imposta password e premere INVIO.
3. Inserire la password alfanumerica e premere INVIO.
4. Confermare l'inserimento della password reinviandola e premere INVIO.

NOTA: La password alfanumerica deve essere lunga almeno tre (3) caratteri..

Chiave di Accesso La chiave di accesso viene utilizzata per bloccare o sbloccare la tastiera del registratore di cassa in caso di errore di INTERBLOCCO DEL SISTEMA o quando si utilizza un computer o un (Password) dispositivo portatile.

Modalità di Sistema La modalità di sistema viene utilizzata per i database

Predefinito Utilizzata per la modalità di registro standard

MR1 Utilizzata per la gestione del database degli ID utente. Una volta abilitata, la voce GESTIONE ID UTENTE verrà visualizzata nel menu principale. Vedere pagina 40 per creare o eliminare voci.

Modalità RPA1 Utilizzata per la programmazione remota

Aggiornamento DB Utente

Utilizzata per aggiornare il database. È necessario caricare un'unità di memoria USB portatile con un file di database di fabbrica tramite il terminale USB situato all'interno del Registro.

Logo di Avvio Modifica il logo che verrà visualizzato durante l'avvio del 3000.

Predefinito Logo TCS Generico

Save A Life Logo Salva una Vita

Test Hardware Abilita le uscite per le opzioni fornite per testare segnale e tensione

Eliminatore d'aria Abilita il segnale di uscita per l'Eliminatore d'aria e l'Ausiliare 2

Trasferimento Chiave Abilita il segnale di uscita per il trasferimento del prodotto

Interblocco Abilita il segnale di uscita per l'interruttore di interblocco collegato installato sulla scheda del canale

Impostazioni Pesì e Misure = (W&M)

NOTA : Per accedere alla modalità di calibrazione, è necessario rimuovere il bullone di calibrazione. Per rimuovere il bullone, svitarlo con una chiave esagonale da 3 mm (Generazione 1) o una chiave esagonale da 5 mm (Generazione 2). Posizionare la piastra di calibrazione e la vite della Generazione 1 in un luogo sicuro, dove non possano essere perse. Sotto la piastra di calibrazione si trova una vite. Utilizzando la chiave esagonale da 3 mm, allentare la vite di calibrazione. Non è necessario rimuovere completamente la vite.

++ Se si perde la vite di calibrazione, non sarà possibile iniziare un'altra erogazione ++

Generazione 1

Gli schermi da 5,7" prodotti prima della fine del 2020 sono dotati di cappuccio di calibrazione e vite da 3 mm, come da

NON PERDERE QUESTA VITE DI CALIBRAZIONE →>>>

PRIMA DI CALIBRARE IL REGISTRO, È NECESSARIO INSERIRE UN PRODOTTO
Per calibrare, iniziare dalla sezione AGGIUNGI NUOVO a pagina 29.

****NOTA: TUTTI I PRODOTTI DEVONO ESSERE CALIBRATI INDIVIDUALMENTE****



PRODOTTI

Ricalibrazione del Prodotto

Selezionare il Prodotto Evidenziare il prodotto che si desidera ricalibrare e selezionare INVIO.

NOTA: Se è necessario modificare le impostazioni selezionate originariamente per la calibrazione di un prodotto, selezionare MODIFICA PARAMETRI; se le impostazioni erano corrette e non è necessario modificarle, selezionare INIZIA RICALIBRAZIONE.

Modifica Parametri

Nome Prodotto	Utilizzando la tastiera, digitare il nome del prodotto che si sta calibrando. Se il prodotto elencato è corretto, selezionare INVIO. Per modificare il nome del prodotto, premere Invio e immettere il nome desiderato. La schermata del menu fornirà istruzioni su come inserire i tasti alfanumerici.
Tabella di Compensazione	Scegliere la tabella di compensazione volume-temperatura corretta e premere INVIO.
Parametri Tabella di Compensazione	Inserire il parametro corretto della tabella di compensazione e premere INVIO. La selezione guiderà l'utente attraverso le impostazioni e l'intervallo delle tabelle. Vedere le tabelle seguenti per riferimento. NOTA: questo elenco fa riferimento ai prodotti più comuni, non è un elenco esaustivo di tutte le correzioni di volume.

NONE = NESSUNA Non verrà corretta alcuna compensazione di volume.

LINEAR_15C	Inserire il coefficiente di dilatazione specifico del prodotto a 15 °C
LINEAR_20C	Inserire il coefficiente di dilatazione specifico del prodotto a 20°C
LINEAR_60F	Inserire il coefficiente di dilatazione specifico del prodotto a 60°F Vedere la TABELLA 2 per riferimento.

TABELLE API 24, 54, 54B, 54B, 54C, 54D, 54E e 6B
Vedere la TABELLA 3 per riferimento.

NOTA: I parametri della tabella di compensazione della temperatura illustreranno quanto segue:

Tabella Scelta	Densità
Tipo di Tabella	Unità di Misura del Parametro
Unità di Misura della Temperatura	Scala del Parametro
Temperatura di Riferimento	Valore Minimo
Temperatura Minima	Valore Massimo
Temperatura Massima	Valore del Parametro

Tabella 2

Nome del Prodotto	COEFFICIENTE DI ESPANSIONE	
	Per gradi Fahrenheit	Per gradi Celsius
Acetone	0.001	0.001416
Antigelo	0.00036	0.00065
Benzene	0.0006	0.00108
Bunker C	0.00045	0.00081
Sciroppo di mais	0.00017	0.000306
Etanolo	0.0006	0.001072
Glicole Etilenico	0.00036	0.000648
Alcool Isopropilico	0.001	0.001016
Oli lubrificanti	0.004	0.0072
Metanolo	0.00066	0.001180
Metil Etil Chetone	0.00073	0.001314
Spiriti minerali	0.00056	0.001008
Nafta	0.00072	0.001296
NH3	0.0013	0.00234
Glicole Propilenico	0.0004	0.00072
Acqua	0.0002	0.00036

Per calcolare la variazione di volume derivante da una variazione di temperatura di un dato liquido, utilizzare la seguente formula

Per convertire dal coefficiente di espansione per grado Fahrenheit a Celsius, moltiplicare il valore per grado Fahrenheit per 1,8

$$(\Delta t)(\text{Coefficiente di Espansione})(100) = \text{Variazione Percentuale del Volume}$$

Tabella 3

Nome del Prodotto	Tabella API	Temperatura	Valore del Coefficiente	Allineare	Parametro
					Densità Standard (Kg./m3) a 15°C
Gas Propano Liquefatto (GPL)	24	F	Peso Specifico	0.500 - 0.550	
Benzina	54B	C	Densità de kg./m3	640 - 780	730
Gasolio	54B	C	Densità de kg./m3	780 - 1074	840
Olio Combustibile	54B	C	Densità de kg./m3	830 - 900	840
Cherosene/Carburante per Aviazione	54B	C	Densità de kg./m3	780 - 840	800
Solvente Stoddard	54B	C	Densità de kg./m3	780 - 800	840
Etanolo	54C	C	1e-6 Densità de kg./m3	414—1677	0.001072
Metanolo	54C	C	1e-6 Densità de kg./m3	414—1677	0.001188
Oli Lubrificanti	54D	C	Densità de kg./m3	850 - 905	880
Gas Naturale Liquido (GNL)	54E	C	Densità de kg./m3	352 - 687	468
Gas Propano Liquefatto (Gas GPL)	54	C	Densità de kg./m3	495 - 520	510
Olio Combustibile	6B	F	Gravità API	32 - 35	
Benzina	6B	F	Gravità API	62 - 65.1	
Benzina Premium	6B	F	Gravità API	59.1	
Diesel	6B	F	Gravità API	32 - 35	
Cherosene	6B	F	Gravità API	42	
Getto A/A1	6B	F	Gravità API	41.9 - 42.9	
Carburante da 100 LL	6B	F	Gravità API	42 - 44	
Combustibili Raffinati	6B	F	Gravità API	0 - 85	

Densità di Massa

Per fornire un valore di massa calcolato manualmente, determinare il valore da immettere per la densità di massa e premere INVIO. NOTA: immettere il valore solo se non si utilizza un densitometro.

Massa = Peso per Volume

Unità di misura	
Grammo / cm ³	Grammo / Centimetro Cubo
Grammo / m ³	Grammo / Metro Cubo
Chilogrammo / m ³	Chilogrammo / Metro Cubo
Milligrammo / m ³	Milligrammo / Metro Cubo
Libbra / Pied ³	Libbra / Piede Cubo
Libbra / Pouce ³	Libbra / Pollice Cubo
Tonnellata / Yarda ³	Tonnellata / Yarda Cubica

Controllo Pompa e Temporizzazione Abilitare/Disabilitare il controllo pompa e selezionare INVIO.

- La pompa è un controllo di uscita opzionale
- Abilitato significa che il controllo pompa attiverà una presa di forza o un azionamento idraulico durante la consegna di un camion.
- Disabilitato significa che il controllo pompa non è attivo e non si attiverà.

Il Controllo Velocità Pompa 1 è un segnale di uscita in tensione a stato solido basato su un'impostazione di portata. L'impostazione della portata pari a zero (0) è disabilitata. Utilizza il terminale di avviamento della pompa. *NOTA: il controllo della velocità della pompa sovrascrive l'impostazione della pompa additiva.*

Il Controllo della Velocità della Pompa 2 è un segnale di uscita in tensione a stato solido basato sull'impostazione della portata. Utilizza il terminale di reset. L'impostazione della portata pari a zero (0) è disabilitata.

Tipo di Valvola Selezionare se si utilizza una valvola a stadio singolo o doppio e premere INVIO.

- Una valvola a stadio SINGOLO alimenterà la valvola con il solenoide 2.
- Una valvola a stadio DOPPIO alimenterà la valvola con i solenoidi 1 e 2.

1101 Sia S1 che S2 si eccitano all'inizio dell'erogazione e verso la fine dell'erogazione S1 si spegne e S2 è ancora in funzione.

1001 All'inizio dell'erogazione la valvola S1 si apre e si eccita mentre S2 rimane chiusa. Quando inizia il bypass a flusso lento preimpostato, la valvola S1 si chiude e la valvola di bypass a flusso lento S2 si apre fino alla fine dell'erogazione.

Ritardo S1 - S2 Temporizzazione dell'apertura della valvola S1 all'inizio di un'erogazione. Inserire il valore di tempo S1 (minimo 3 secondi).

Portata Massima Inserire la portata massima nominale del misuratore di portata e premere INVIO.
NOTA: Questo valore è fondamentale per l'azionamento della valvola!

Limiti di Portata Soglia di arresto dell'erogazione per limiti Minimo, Massimo e di Sicurezza

Portata Minima Capacità minima del misuratore di portata e tempo impostato prima dell'arresto
Portata Massima Capacità massima del misuratore di portata e tempo impostato prima dell'arresto
Limite di Sicurezza Portata di arresto capacità di troppo pieno della Portata

Portata S2 Temporizzazione della velocità di chiusura della valvola S2. Inserire il valore del tempo S2 (minimo 0,3 secondi).

Tipo di Impulsore Selezionare il tipo di ingresso impulsivo (Singolo o Doppio Canale) e premere INVIO.

SINGOLO è un ingresso impulsivo a canale singolo.
DOPPIO è un ingresso impulsivo a doppio canale.
Scegliere AVANTI o INDIETRO per la direzione del flusso.
QUADRUPLO è un ingresso impulsivo a doppio canale moltiplicato per due.
Scegliere AVANTI o INDIETRO per la direzione del flusso.

Unità di Misura Selezionare le unità di misura del registro TCS 3000 e premere INVIO.

Volume Evidenziare Unità di Volume e premere INVIO.

GAL	Galloni USA
L	Litri
UKG	Galloni UK
daL	Decalitri
dL	Decilitri
cL	Centilitri
mL	Millilitri
m3	Metri Cubi
cm3	Centimetri Cubi
cc	Centimetri Cubi
bbl	Barile
floz	Oncia Fluida
ft3	Piedi Cubi
in3	Pollici Cubi

NOTA: La selezione dell'unità di misura del prodotto non modifica l'unità di misura del totalizzatore. Per modificare l'unità di misura del totalizzatore, vedere pagina 32.

Temperatura Seleziona tra Fahrenheit, Celsius o Kelvin

Valuta Simboli: Seleziona tra Nessuno, \$, £, ¥ o Rp
Abbreviazione: Codice Internazionale a Tre (3) Cifre

None	Nessuno
\$	Dollari USA
£	Sterlina
¥	Yen
Rp	Rupia

****NOTA: i simboli della sterlina e dello yen NON sono supportati sulle stampanti EPSON.****

Massa Seleziona Unità di Massa

Lbs	Sterlina USA
Oz	Oncia USA
t	Tonnellata USA
Kg	Chilogrammo
g	Grammo

Densità Selezionare l'unità di Misura della Densità

Lb/Gal	Libbre per gallone (USA)
Kg/m ³	Chilogrammi per metro cubo
Kg/L	Chilogrammi per litro
Lbs/UKG	Libbre per gallone (UK)
lbs/ft ³	Libbre (USA) per piede cubo
lbs/in ³	Libbre (USA) per pollice cubo
lbs/floz	Libbre (USA) per oncia fluida
oz/floz	Once per oncia fluida

Additivo Seleziona Unità dell'Additivo

mmL	Millilitro
cm ³	Centimetro cubo
Cc	Centimetro cubo
CL	Centilitro
dL	Decilitro
L	Litro
in ³	Pollice cubo
floz	Oncia fluida
GAL	Gallone (USA)

Volume del Tubo

Inserire il valore del volume unitario necessario per il "riempimento" del tubo a valle del misuratore e premere INVIO.

Il valore non verrà visualizzato prima della sua impostazione e non si verificherà alcuna perdita di liquido. Vedere Pagina 29 per l'abilitazione.

Per conformarsi ai requisiti in materia di Pesi e Misure, è necessario avviare e interrompere ogni erogazione con il tubo completamente riempito. Vi sono casi in cui il tubo non risulta completamente riempito (ad esempio, dopo un'erogazione preimpostata). Pertanto, il tubo deve essere riempito e il totalizzatore azzerato prima di effettuare l'erogazione successiva.

NOTA: Questa procedura non funziona nel caso di un tubo vuoto o asciutto. Se per riempire il tubo sono necessari più di 1 gallone o 5 litri di liquido, è necessario stampare un buono di erogazione.

Errore Massimo del Trasmettitore di Impulsi (Pulser) Programmare il numero massimo di impulsi inversi che il totalizzatore è autorizzato a rilevare prima di arrestare il sistema. NOTA: Il valore massimo è 255.

Iniettore Additivo Il Rapporto di iniezione rappresenta il tasso di concentrazione dell'additivo in volume. A titolo di esempio, si intende la quantità di parti per milione iniettate nel prodotto, calcolata appunto come Parti Per Milione (PPM). Il tasso di dosaggio viene diviso per il secondo numero e il risultato viene moltiplicato per 1.000.000.

Esempio: Rapporto di dosaggio 1:1500; il calcolo è il seguente: $1/1500 = 0,000667 \times 1.000.000 = 667 \text{ PPM}$

Tipo di Iniettore **NESSUNO** Nessun iniettore

ESTERNO Viene fornito un segnale di uscita positivo costante durante l'erogazione del prodotto.
NOTA: Un iniettore di additivo esterno controlla la portata della pompa di iniezione.

LIMITI DI INIEZIONE - Abilita/Disabilita il limite di iniezione per l'arresto dell'erogazione.
Inserire la percentuale di concentrazione minima e massima per terminare l'erogazione.
Inserire il volume di stabilizzazione dell'iniezione di additivo per stabilizzare la percentuale all'inizio di un'erogazione.

ESEMPIO: La pompa iniettore GTP Viper dosa approssimativamente ogni 5 galloni. Senza una dose di iniezione di additivo entro i primi 5 galloni, la soglia di portata minima interromperà l'erogazione.

ETICHETTA ADDITIVO - Un campo di testo per un nome di additivo definito dall'utente.
L'etichetta dell'additivo non viene stampata automaticamente sul buono di consegna. L'etichetta dell'additivo deve essere inserita nel modello di buono configurato..

TARATURA INIETTORE

AI (Iniezione **A**dditivo) Impulsi di Iniezione **A**dditivo/Unità (Inserire il volume di iniezione). Utilizzare il seguente calcolo per regolare il fattore di taratura del flussometro:

$$\text{Fattore di Taratura Corretto} = \frac{\text{Fattore impulsi attuale moltiplicato per il volume visualizzato sul contatore}}{\text{Volume erogato sul campione di riferimento (Prover)}}$$

++ NOTA: LA MODIFICA DELLA TARATURA DELL'ADDITIVO NON AUMENTERÀ NÉ DIMINUIRÀ IL VOLUME DI INIEZIONE. SI PREGA DI CONSULTARE LE ISTRUZIONI DI **GAMMON TECHNICAL PRODUCTS (GTP) PER LA REGOLAZIONE DELLA POMPA DI INIEZIONE ++**

Unità di Volume Iniezione **A**dditivo **AI**: Modifica l'unità di volume utilizzata per l'additivo.
Tipo di emettitore di impulsi Iniezione **A**dditivo **AI** - Doppio o Singolo

A PISTONE Viene fornito un segnale di uscita positivo a impulsi durante l'erogazione del prodotto.
RAPPORTO DI INIEZIONE - Inserire il volume target della percentuale di concentrazione desiderata.
LIMITI DI INIEZIONE - Abilita/Disabilita il limite di iniezione per l'arresto dell'erogazione.
Inserire la portata minima e massima per terminare l'erogazione.
Inserire il volume di stabilizzazione dell'iniezione di additivo per stabilizzare la percentuale all'inizio di un'erogazione.

ETICHETTA ADDITIVO - Un campo di testo per un nome di additivo definito dall'utente.
L'etichetta dell'additivo non viene stampata automaticamente sul buono di consegna.
L'etichetta dell'additivo deve essere inserita nel modello di buono configurato.

TARATURA INIEZIONE

TARATURA - NON DISPONIBILE AL MOMENTO

MODIFICA/VISUALIZZA PARAMETRI - Taratura manuale dell'Iniettore di **A**dditivo

Impulsi di Iniezione **A**dditivo **AI**/Unità (Inserire il volume di iniezione).

Utilizzare il seguente calcolo per regolare il fattore di calibrazione del flussometro:

$$\text{Fattore di calibrazione corretto} = \frac{\text{Fattore impulsi attuale moltiplicato per il Volume visualizzato sul misuratore}}{\text{Volume erogato sul provino}}$$

Unità di volume Iniezione **A**dditivo **AI** – Modifica dell'unità di volume utilizzata per l'additivo
Tipo di generatore di impulsi Iniezione **A**dditivo **AI** – Doppio o Singolo
Periodo minimo di Iniezione **A**dditivo **AI** – Tempo richiesto per l'iniezione (ms). ESEMPIO: 700 ms
Porzione di Iniezione **A**dditivo **AI** – Impostare il volume tra una dose e l'altra. Tale valore deve corrispondere a: Fattore impulsi del misuratore moltiplicato per 10.

PRESSIONE: Uscita del segnale di iniezione dell'additivo per una pompa di iniezione, un dosatore di additivo e controllo del rapporto di iniezione tramite una valvola di controllo durante l'erogazione.

RAPPORTO DI INIEZIONE: Inserire il volume target per la velocità di concentrazione.

LIMITI DI INIEZIONE: Abilitare o disabilitare il limite di iniezione per interrompere l'erogazione. Inserire i valori minimi e massimi in PPM per terminare l'erogazione. Inserire il volume di stabilizzazione dell'iniezione dell'additivo per stabilizzare la velocità all'inizio dell'erogazione.

ETICHETTA ADDITIVO: Campo di testo per il nome dell'additivo definito dall'utente. L'etichetta dell'additivo non viene stampata automaticamente sulla distinta di erogazione. Deve essere inserita sulla distinta configurata.

CALIBRAZIONE DELL'INIEZIONE

CALIBRAZIONE - ATTUALMENTE NON DISPONIBILE

MODIFICA / VISUALIZZA PARAMETRI - Calibra manualmente l'iniettore di additivi

AI Impulsi/Unità di Iniezione di **A**dditivi (Inserire gli impulsi del flussometro per ml)
Utilizzare il seguente calcolo per regolare il fattore di calibrazione del flussometro:

$$\text{Fattore di Calibrazione Corretto} = \frac{\text{Fattore di impulso attuale moltiplicato per il volume visualizzato sul display del flussometro}}{\text{Volume Erogato al Tester}}$$

++ NOTA: LA CALIBRAZIONE È NECESSARIA DOPO OGNI REGOLAZIONE DELLA VALVOLA DI BYPASS ++

AI Unità di Volume: Modificare l'unità di volume utilizzata per l'additivo

AI Tipo di Impulso - Doppio o Singolo

AI Periodo Minimo di Iniezione - Tempo necessario per l'iniezione (ms) ESEMPIO 700 ms

AI Dose di Iniezione - Regolare il volume tra una dose e l'altra. Questo valore corrisponde al fattore di impulso del misuratore additivo moltiplicato per 10.

AVVIA RICALIBRAZIONE

NOTA: OGNI PRODOTTO DEVE ESSERE CALIBRATO INDIVIDUALMENTE

CALIBRAZIONE COMPLETA: Selezionare "Calibrazione completa" per cancellare i valori di calibrazione precedenti e stabilire un nuovo punto di calibrazione per il prodotto.

- 1) Il display richiederà di premere START per avviare la calibrazione automatica del flussometro. Premere STOP al termine della calibrazione con un sistema di calibrazione volumetrico o gravimetrico certificato da Weights & Measures = Pesi e Misure.
- 2) Inserire il valore del misuratore e premere Invio. Verrà visualizzata una schermata di riepilogo della calibrazione con la quantità lorda, la quantità netta, la temperatura media, la tabella di compensazione, gli impulsi/secondo e gli impulsi/volume (valore di calibrazione del misuratore).
- 3) Premere START per confermare il valore di calibrazione.
- 4) Il display chiederà se si desidera salvare questo punto. Premere Invio per salvare il valore di calibrazione oppure premere MODE per eseguire nuovamente la calibrazione.

NOTA: Se il valore di calibrazione non viene salvato, i dati andranno persi e sarà necessario eseguire nuovamente la CALIBRAZIONE COMPLETA.

AGGIUNGI PUNTO: Selezionare “Aggiungi punto” per creare una curva di calibrazione multipunto sull’intero intervallo di portata del flussometro. Il numero minimo di punti richiesti è due (2), il massimo è cento (100).

- 1) Selezionare “Aggiungi punto” per aggiungere un punto aggiuntivo a una specifica portata e linearizzare la curva di calibrazione dalla portata minima a quella massima.
- 2) Il display richiederà di premere “START” per avviare la calibrazione automatica del flussometro. Premere “STOP” al termine della calibrazione utilizzando un sistema di calibrazione volumetrico o gravimetrico certificato da Weights & Measures = Pesi e Misure.
- 3) Inserire il valore di verifica e premere “ENTER”. Verrà visualizzata una schermata di riepilogo della calibrazione con la quantità lorda, la quantità netta, la temperatura media, la tabella di compensazione, gli impulsi/secondo e gli impulsi/volume (valore di calibrazione del flussometro).
- 4) Premere “START” per confermare il valore di calibrazione.
- 5) Il display chiederà se si desidera salvare questo punto. Premere “ENTER” per salvare il valore di calibrazione oppure premere “Mode” per eseguire nuovamente la calibrazione.
NOTA: Se il valore di calibrazione non viene salvato, i dati di calibrazione andranno persi e sarà necessario eseguire nuovamente la funzione AGGIUNGI PUNTO.

ESEGUI UN TEST FUNZIONALE Premere “Seconda Funzione” + “Avvia” per avviare un test e verificare la calibrazione. Questa opzione non apporterà alcuna modifica alla calibrazione.

Durante un test, le seguenti uscite dovrebbero essere attivate, se abilitate:

*Controllo Pompa
Controllo Velocità 1 e 2
Elettrovalvola 1 e 2*

****NOTA: NON TUTTE LE FUNZIONI DI USCITA DEL SEGNALE SARANNO ATTIVE DURANTE UN TEST****

MODIFICA CALIBRAZIONE PRODOTTO

Consente di modificare manualmente la calibrazione di ciascun punto di flusso dopo averla impostata. È possibile creare una curva di calibrazione lineare multipunto. Verrà visualizzata una schermata di “AVVISO”; premere INVIO per continuare a modificare il valore di calibrazione del misuratore.

Modifica Punto: Selezionare il prodotto per il quale si desidera modificare manualmente il valore di calibrazione del misuratore. Selezionare il punto di calibrazione (portata testata) per regolare il valore di calibrazione corrente del misuratore utilizzando la seguente formula:

$$\text{Fattore di Calibrazione Corretto} = \frac{\text{Fattore di impulso corrente moltiplicato per il volume visualizzato sul display del misuratore}}{\text{Volume del Calibratore} = \text{Contenitore Standard}}$$

Modifica Punto: Modifica il valore corrente del coefficiente di impulso.

- Mantieni originale: Consente di mantenere la portata originale.

- Ricalcola: Ricalcola la portata originale in base al nuovo valore del coefficiente di impulso.

Elimina Punto: Elimina la portata di calibrazione e il valore del coefficiente di impulso.

Aggiungi Nuovo Punto: Inserisci una nuova portata per linearizzare la curva di calibrazione. Utilizza incrementi del 10% per ogni portata. Inserisci un valore per il coefficiente di impulso.

****Verifica sempre che il valore di calibrazione del prodotto sia stato modificato correttamente.****

Total Control Systems - Fattori del Valore degli Impulsi del Misuratore

MISURATORE	CANALE IMPULSI	TCS 3000 MONTAGGIO 75/90 GRADI	Impulsore a Montaggio Diretto 100:1 TCS 3000 MONTAGGIO REMOTO	Impulsore a Montaggio Diretto 250:1 TCS 3000 MONTAGGIO REMOTO
682-15	Canale Impulsi Singolo Canale Impulsi Doppio Canale Impulsi in Quadratura	400.0 Impulsi / Gallone 800.0 Impulsi / Gallone 1.600.0 Impulsi / Gallone	400.0 Impulsi / Gallone 800.0 Impulsi / Gallone 1.600.0 Impulsi / Gallone	1.000.0 Impulsi / Gallone 2.000.0 Impulsi / Gallone 4.000.0 Impulsi / Gallone
MISURATORE	CANALE IMPULSI	4:1 Presa di Tenuta (standard) TCS 3000 MONTAGGIO 75/90 GRADI	Impulsore a Montaggio Diretto 100:1 TCS 3000 MONTAGGIO REMOTO	Impulsore a Montaggio Diretto 250:1 TCS 3000 MONTAGGIO REMOTO
700-15	Canale Impulsi Singolo Canale Impulsi Doppio Canale Impulsi in Quadratura	305.9 Impulsi / Gallone 611.6 Impulsi / Gallone 1.223.2 Impulsi / Gallone	1.223.7 Impulsi / Gallone 2.446.4 Impulsi / Gallone 4.892.8 Impulsi / Gallone	3.059.3 Impulsi / Gallone 6.116.0 Impulsi / Gallone 12.232.0 Impulsi / Gallone
MISURATORE	CANALE IMPULSI	2:1 Presa di Tenuta (standard) TCS 3000 MONTAGGIO 75/90 GRADI	1:1 Presa di Tenuta TCS 3000 MONTAGGIO 75/90 GRADI	Impulsore a Montaggio Diretto 100:1 TCS 3000 MONTAGGIO REMOTO
700-20/25	Canale Impulsi Singolo Canale Impulsi Doppio Canale Impulsi in Quadratura	277.75 Impulsi / Gallone 555.5 Impulsi / Gallone 1.111.0 Impulsi / Gallone	73.4 Impulsi / Litro 146.8 Impulsi / Litro 293.6 Impulsi / Litro	1.388.8 Impulsi / Gallone 2.777.5 Impulsi / Gallone 5.555.5 Impulsi / Gallone
700-30/35	Canale Impulsi Singolo Canale Impulsi Doppio Canale Impulsi in Quadratura	102.9 Impulsi / Gallone 205.8 Impulsi / Gallone 411.6 Impulsi / Gallone	27.2 Impulsi / Litro 54.4 Impulsi / Litro 108.8 Impulsi / Litro	514.5 Impulsi / Gallone 1.029.0 Impulsi / Gallone 2.058.0 Impulsi / Gallone
700-40/45	Canale Impulsi Singolo Canale Impulsi Doppio Canale Impulsi in Quadratura	37.1 Impulsi / Gallone 74.2 Impulsi / Gallone 148.4 Impulsi / Gallone	9.8 Impulsi / Litro 19.6 Impulsi / Litro 39.2 Impulsi / Litro	185.5 Impulsi / Gallone 371.0 Impulsi / Gallone 742.0 Impulsi / Gallone
700-60/65	Canale Impulsi Singolo Canale Impulsi Doppio Canale Impulsi in Quadratura	18.55 Impulsi / Gallone 37.1 Impulsi / Gallone 74.2 Impulsi / Gallone	4.9 Impulsi / Litro 9.8 Impulsi / Litro 19.6 Impulsi / Litro	92.8 Impulsi / Gallone 185.5 Impulsi / Gallone 371.0 Impulsi / Gallone

Aggiungi Nuovo

Prima di poter calibrare il registro, è necessario inserire un prodotto. Selezionare "Aggiungi Nuovo" e utilizzare la tastiera per inserire un prodotto (ad es. GPL, Gasolio, Benzina Avio, ecc.). Una volta inserito il prodotto, premere ENTER.

Tutti i parametri relativi a un Nuovo Prodotto DEVONO essere inseriti affinché il prodotto venga accettato dal TCS 3000. Seguire le istruzioni riportate nelle pagine da 20 a 26, nella sezione "Modifica Parametri", per completare la configurazione del nuovo prodotto. Una volta inseriti i parametri del nuovo prodotto, sarà richiesto di calibrare il prodotto stesso.

NOTA: Un nuovo prodotto DEVE essere calibrato affinché risulti disponibile come prodotto "Attivo". Senza calibrazione, il nuovo prodotto sarà visibile esclusivamente nell'ELENCO delle Impostazioni Prodotto.

Rimuovi Prodotto

Per rimuovere un prodotto indesiderato dal TCS 3000, selezionarlo e premere ENTER.

Per confermare la rimozione del prodotto, premere MODE.

NOTA: È necessario prima "Terminare il Turno" e successivamente "Disattivare" il prodotto nella sezione Impostazioni Prodotto.

È tuttavia possibile rimuovere un prodotto disattivato durante un Turno Attivo.

Carica Tubazione

Abilita o Disabilita la "Carica Tubazione" all'inizio dell'erogazione. La regolazione del volume della Carica Tubazione viene effettuata nella sezione "Volume Tubazione Prodotto", come indicato a pagina 24.

CONTABILITÀ

Selezionare "Contabilità" per impostare il Numero del Biglietto e Configurare i Biglietti.

Numero Biglietto Successivo

Selezionare "Numero Biglietto Successivo" per programmare il numero del prossimo biglietto di erogazione.

NOTA: Affinché la modifica abbia effetto, l'erogazione deve essere completata dopo aver cambiato il numero del biglietto successivo e prima che il registro TCS 3000 venga spento.

Richiedi Stampa Biglietto

Selezionare "Richiedi Stampa Biglietto" per imporre all'utente di stampare un biglietto dopo ogni transazione.

Configura Biglietti

Seleziona Tipo Biglietto

Imposta il valore PREDEFINITO per il biglietto di erogazione. Se si crea un nuovo Biglietto, è necessario scegliere il biglietto configurato come biglietto di stampa predefinito. NOTA: È necessario che sia memorizzato almeno un biglietto di tipo "MINIMO". Sono disponibili i seguenti biglietti preconfigurati tra cui scegliere:

MASSIMO	Consente di utilizzare il massimo spazio disponibile sul biglietto.
MINIMO	Consente di utilizzare il minimo spazio necessario sul biglietto.

Personalizza Biglietto:

Consente di personalizzare le informazioni preconfigurate stampate sul biglietto di erogazione. Scegliere tra le seguenti opzioni.

Menu TCS 3000	Esempi di Stampa
Intestazione 1	Total Control Systems
Intestazione 2	TCS 3000
Intestazione 3	Bollettino di Consegna
Intestazione 4	+1-234-567-8901
Intestazione 5	Campo Programmabile
Separatore Spesso	-----
Ora di Inizio	Start Jun 04, 2012 09:42:09 AM
Ora di Fine	End Jun 04, 2012 09:42:09 AM
Identificazione Automezzo	Nro. 3842 - Contatore 2
Numero Bollettino	#####
Nome Prodotto	Benzina (Prodotto configurato in Prover)
Totale Netto Prodotto (Inizio)	#####
Totalizzatore Netto Prodotto	#####
Totale Lordo Prodotto (Inizio)	#####
Totalizzatore Lordo Prodotto	#####
Totale Netto Sistema (Inizio)	#####
Totalizzatore Netto Sistema	#####
Totale Lordo Sistema (Inizio)	#####
Totalizzatore Lordo Sistema	#####
Sezione Consegna	----Consegna----
Database Selezionabile DB1	Database Selezionabile 1
Database Selezionabile DB2	Database Selezionabile 2

CONFIGURA I TICKET CONTINUA...

Domanda di Identificazione Cliente 1	Campo Programmabile
Domanda di Identificazione Cliente 2	Campo Programmabile
Domanda di Identificazione Cliente 3	Campo Programmabile
Domanda di Identificazione Cliente 4	Campo Programmabile
Domanda di Identificazione Cliente 5	Campo Programmabile
Domanda di Identificazione Cliente 6	Campo Programmabile
Linea	
Inizio Lordo Consegna	#####
Fine Lordo Consegna	#####
Inizio Netto Consegna	#####
Fine Netto Consegna	#####
Linea di Compensazione della Temperatura	Volume corretto a 60°F (15°C)
Tabella di Compensazione della Temperatura	Tabella — ovvero Tabella 24
Parametro di Compensazione della Temperatura	ovvero 780 kg/m3
Temperatura Media	Temperatura Media °F
Lordo Consegnato	Gal. lordo consegnato
Netto Consegnato	Gal. Netto Consegnato
Linea	
Nome Inventario	ad es. Serbatoio 1 Diesel
Inizio Inventario	#####
Fine Inventario	#####
Inventario	#####
Pressione Differenziale Corretta di Picco (CDP)	ad es.: 30 PSI
Pressione Differenziale Corretta Media	ad es.: 14 PSI
Portata Media	ad es.: 100 GPM
Portata di Picco	ad es.: 130 GPM
Portata al Picco CDP	ad es.: 130 GPM
Volume Additivo	ad es.: 200 ml
Rapporto Additivo	ad es.: 1000 PPM
Contenuto di Picco H2O	ad es.: 15 PPM
Contenuto Medio H2O	ad es.: 10 PPM
Densità Media	ad es.: 6.82 lb/GAL
Densità Minima	ad es.: 6.76 lb/GAL
Densità di Picco	ad es.: 7.18 lb/GAL
Massa Calcolata	ad es.: 830 libbre
Totalizzatore Massa Sistema	#####
Totalizzatore Massa Prodotto	#####
Prezzo Unitario	Prezzo Unitario — ad es.: 1.86
Importo Vendita	#####
Imposta 1	Imposta 1 — ad es. Tassa di circolazione
Imposta 2	Imposta 2 — ad es. Imposta sulle vendite
Importo Imposta	Importo Imposta
Linea a Stella	*****
Importo Dovuto	Importo Dovuto ———— ##.##
Riga Vuota	#####
Riga firma	<i>John 2 Public</i>
Separatore Spesso	-----
Riga Sistema 1	** Fattura Duplicata **
Riga Sistema 2	*** Perdita di Potenza ***
Riga Sistema 3	*** Concentrazione Massima di H2O Troppo Alta ***
Piè di Pagina 1	Campo programmabile
Piè di Pagina 2	Campo programmabile
Piè di Pagina 3	Campo programmabile
Piè di Pagina 4	Campo programmabile
Piè di Pagina 5	Campo programmabile

Aggiungi Tipo di Ticket Crea un NUOVO ticket personalizzato, quindi premi INVIO per assegnargli un nome. Copia da un ticket esistente, quindi premi INVIO per assegnargli un nome.
 NOTA: qualsiasi nuovo nome di ticket deve essere lungo almeno 3 caratteri

Rimuovi Tipo di Ticket Seleziona il ticket da rimuovere dal sistema e premi INVIO

Impostazioni Predefinite dell'intestazione Ci sono CINQUE campi programmabili per informazioni di contatto o messaggi

Impostazioni Predefinite del Piè di Pagina Ci sono CINQUE campi programmabili per informazioni di contatto o messaggi

Sposta Intestazioni Ticket Ci sono CINQUE campi programmabili per informazioni di contatto o messaggi

Intestazioni Ticket Inventario Ci sono CINQUE campi programmabili per informazioni di contatto o messaggi

Intestazioni Ticket Prover Ci sono CINQUE campi programmabili per informazioni di contatto o messaggi

SCHEMATE DI CONSEGNA

- Configura Tipo 1** Utilizzando i tasti freccia per spostare il cursore rosso sullo schermo, evidenzia il campo che desideri modificare e seleziona INVIO. Le opzioni di campo sono nella Tabella 1 qui sotto.
- Configura Tipo 2** Utilizzando i tasti freccia per spostare il cursore rosso sullo schermo, evidenzia il campo che desideri modificare e seleziona INVIO. Le opzioni di campo sono nella Tabella 1 qui sotto.
- Configura Tipo 3** Utilizzando i tasti freccia per spostare il cursore rosso sullo schermo, evidenzia il campo che desideri modificare e seleziona INVIO. Le opzioni di campo sono nella Tabella 1 qui sotto.
- Configura Tipo 4** Non configurabile da solo. Visualizza l'opzione di campo a schermo grande per il Tipo di configurazione 3.
- Configura Tipo 5** Utilizzando i tasti freccia per spostare il cursore rosso sullo schermo, evidenzia il campo che desideri modificare e seleziona INVIO. Le opzioni di campo sono nella Tabella 1 qui sotto.

TIPO 1

Feb 16, 2012 06:35:07 PM	System Gross Gal 0.0
	System Net Gal 0.0
TOTAL \$	0.00
PRODUCT	Volume
	0.0
SELECT = ENTER; EXIT = CANCEL	
Flowrate Gal/min 0.0	Volume Gal 0.0
Preset Gal 0.0	Remain Gal 0.0
ErstAamt \$ 0.00	Price \$/Gal 0.00
AVG Temp F 0.0	Temp F 0.0

TIPO 2

Jan 28, 2013 12:54:04 PM	System Gross Gal 0.0
Gross Gal	0.0
PRODUCT	Volume
	0.0
SELECT = ENTER; EXIT = CANCEL	
Flowrate Gal/min 0.0	TOTAL \$ 0.00
AVG Temp F 0.0	Temp F 0.0

TIPO 3

Feb 16, 2012 06:34:34 PM	System Gross Gal 0.0
	System Net Gal 0.0
Remain Gal	0.0
	0.0
SELECT = ENTER; EXIT = CANCEL	

TIPO 4

Jan 30, 2014 05:35:51 PM	System Gross GAL 3575.0
Gross GAL	1234

TIPO 5

May 03, 2019 03:54:17 PM	System Gross GAL 87425.7
JET W/ADDITIVE	Gross
	355.6
START-START DELIVERY, PRINT-PRINT TICKET	
Additive mL 1345.9	Flowrate GAL/min 0.0
Additive PPM 1000.0	FK. FLOW GAL/min 293.9

TABELLA DI SELEZIONE CAMPO VISUALIZZATO 4 OPZIONI:

Vuoto	Nessun Dato
Nome Prodotto	(GPL, Gasolio, Gas per Aviazione, ecc.)
Consegna Lorda	Totale Consegna non Compensata
Consegna Netta	Totale Consegna Compensato
Volume di Consegna	Quantità Consegnata
Totale Consegna	Prezzo Totale della Consegna
Portata	Quantità Consegnata al Minuto
Temperatura Media	Temperatura Media del Prodotto
Temperatura	Temperatura del Prodotto
Massa	Massa del Prodotto (es. Libbre per Volume, ecc.)
Residuo Preimpostato	Residuo della preimpostazione (ciò che rimane del totale preimpostato)
Volume Preimpostato	Quantità di volume preimpostata per la consegna
Importo Preimpostato	Importo monetario preimpostato per la consegna
Tabella di Compensazione	Tabella di Compensazione (6B, 54B, ecc.)
Prezzo Unitario	Prezzo per unità
Prezzo Calcolato	Prezzo Calcolato
TAX 1	Imposta
TAX 2	Imposta
Pressione Differenziale Corretta	Pressione Differenziale Corretta (Correzione per Misuratore DP)
Picco CDP	Correzione Massima del Misuratore DP
Medio CDP	Correzione Media del Misuratore DP
Portata Media	Portata Media del Registro
Picco di Portata	La Portata Massima Registrata dal Dispositivo
Portata Massica	Massa del Prodotto
Volume Additivo	Quantità di prodotto iniettata durante la consegna (mL)
Rapporto Additivo	Rapporto tra Additivo e Prodotto (mL)
Acqua	Contenuto d'acqua Visualizzato in Tempo Reale (PPM)
Acqua di Picco	Valore massimo di acqua raggiunto durante la consegna
Acqua Media	Media dei PPM di acqua durante la consegna
Densità di Picco	Valore Massimo di Densità Raggiunto durante la Consegna
Densità Minima	Valore di Densità Minimo Raggiunto durante la Consegna
Densità Media	Densità Media durante la Consegna
Densità	Densità del Prodotto

METRICHE DI SISTEMA

Precisione

La precisione dell'unità può essere visualizzata come valore intero, decimo, centesimo o millesimo. Dopo la selezione, premere INVIO per confermare l'impostazione (vedere di seguito per le opzioni di precisione).

Precisione di Sistema	Modifica il numero di cifre decimali per le schermate dei totalizzatori e delle erogazioni.
Precisione Prezzo Unitario	Modifica il numero di cifre decimali per i prezzi dei prodotti
Precisione Aditiva:	Modifica il numero di cifre decimali per le quantità di additivi
Precisione visualizzazione Pesi e Misure (W&M)	Modifica il numero di cifre decimali per i menu Pesi e Misure

Visualizzazione interi Pesi e Misure	Modifica il numero di cifre prima della virgola decimale
Precisione Pesi e Misure	Modifica le cifre decimali per le calibrazioni

1	Unità Intera
1.1	Decimo di Unità
1.11	Centesimo di Unità
1.111	Millesimo di Unità

Totalizzatori di Sistema Questa funzione consente di visualizzare un totalizzatore volumetrico o massico.

Selezionare Volume o Massa e premere ENTER. Quindi selezionare l'Unità di Misura.

NOTA: Consultare la pagina 23 per le opzioni relative alle unità.

SONDA DI TEMPERATURA

Questa funzione viene utilizzata per modificare la **T**emperatura di **R**iferimento della sonda di temperatura **RTD** del sistema di misurazione dei liquidi.

Calibrazione Sonda di Temperatura

Evidenziare "Offset Calibration" (Calibrazione Offset) e premere ENTER. Evidenziare "Reference Temperature Unit of Measure" (Unità di Misura della Temperatura di Riferimento) e premere ENTER.

TEMPERATURA	
C	Celsius
F	Fahrenheit
K	Kelvin

Tipo di Sonda di Temperatura

TCS3000 o TCS3000EX

Enbl DLV. W/O Probe Abilita Erogazioni senza Sonda

Abilita o disabilita le erogazioni in assenza della sonda di temperatura **RTD**. Abilitare questa opzione per evitare che le erogazioni a Volume Netto vengano convertite automaticamente in Volume Lordo qualora la sonda di temperatura **RTD** perda la comunicazione con il registratore.

++ NOTA: Per la calibrazione è obbligatorio utilizzare una sonda di temperatura metrologicamente tracciabile ++

METER INFORMATION INFORMAZIONI SUL MISURATORE DI PORTATA

Selezionando "Meter Information" (Informazioni Misuratore) è possibile inserire i dati relativi al misuratore e al registratore in uso. Tali informazioni sono necessarie per il "Report Menu" (Menu Report) a pagina 10, nonché per i "Prover Tickets" (Ticket di Verifica) generati durante la calibrazione del misuratore.

Numero del Registratore

Evidenziare "Register Number" e inserire il numero di serie del TCS 3000 riportato sull'unità. Premere ENTER al termine dell'inserimento.

Identificazione Autocisterna

Evidenziare "Truck Identification" per inserire il numero dell'autocisterna o del serbatoio. Premere ENTER al termine dell'inserimento.
NOTA: se sono presenti più misuratori collegati in cascata (a margherita), in questo campo è necessario inserire sia l'Identificazione dell'Autocisterna che il numero di sequenza del misuratore (es. Autocisterna 5381 Misuratore 2).

Versione del Misuratore

Evidenziare "Meter Version" e inserire la versione di produzione. Premere ENTER al termine dell'inserimento.

Marca del Misuratore

Evidenziare Produttore misuratore e immettere il nome del produttore del misuratore e premere INVIO al termine.

Modello del Misuratore

Evidenziare "Meter Model" e inserire il numero di modello del gruppo di misurazione. Premere ENTER al termine dell'inserimento.

Numero di Serie del Misuratore di Portata

Evidenziare "Meter Serial #" e inserire il numero di serie del misuratore (unità specifica). Premere ENTER al termine dell'inserimento.

Identificazione del Sistema

Evidenziare "System Identification" e inserire l'identificativo del sistema. Premere ENTER al termine dell'inserimento.

PROVER TICKET TICKET DI TARATURA

Selezionando "Prover Ticket" è possibile stampare i dati di taratura (Prover Data) attualmente memorizzati nel registratore TCS 3000. Selezionare PRINT per stampare il Ticket di Taratura.

PULIZIA TICKETS

L'abilitazione della Pulizia Ticket consente al sistema di eliminare i 500 ticket non stampati più datati, qualora il numero di ticket non stampati memorizzati superi le 5000 unità.

AZZERAMENTO TOTALIZZATORI

I Totalizzatori di Sistema e di Prodotto registrano la quantità complessiva di liquido transitata attraverso il misuratore, suddivisa per prodotto.

****NOTA: NON È POSSIBILE RECUPERARE I DATI DEI TOTALIZZATORI UNA VOLTA CHE QUESTI SONO STATI MODIFICATI.****

Totalizzatore di Sistema

I Totalizzatori di Sistema registrano la quantità complessiva di liquido misurata. Eseguire la chiusura del turno prima di azzerare il Totalizzatore di Sistema.

Azzeramento
Imposta Valore

Azzerare il Totalizzatore dell'unità selezionata portandolo a 0.
Imposta il Totalizzatore su un valore specifico (inserito manualmente).

Totalizzatore Prodotto

I Totalizzatori Prodotto registrano la quantità di liquido misurata per uno specifico prodotto. È necessario terminare il turno (End Shift, pagina 8) e disattivare il prodotto nelle Impostazioni Prodotto (pagina 37) prima di reimpostare il Totalizzatore Prodotto. In caso contrario, verrà visualizzato l'errore "No Active Products" (Nessun prodotto attivo). Evidenziare "Totalizzatore Prodotto" e premere ENTER.

TIMEOUT FLUSSO ZERO

Questa funzione completa una transazione di erogazione se l'utente non preme il tasto STOP. Inserire un valore numerico in secondi per l'impostazione del timeout e premere ENTER.

NOTA: L'impostazione di fabbrica è 180 secondi (3 minuti) dopo l'ultima trasmissione di impulsi al registro TCS 3000. Questa funzione NON può essere disabilitata. Per periodi prolungati, utilizzare un valore numerico elevato.

VARIE PESI E MISURE (W&M)

Eliminatore d'Aria AE L'Eliminatore d'Aria gestisce l'azionamento elettronico di un'elettrovalvola di sfiato e di una valvola a valle, in risposta all'intervento di un sensore di livello.

AE Abilita/Disabilita Abilita o disabilita il funzionamento della funzione.

AE Rilevamento Seleziona il tipo di contatto del sensore di livello: Normalmente Aperto (N/A) o Normalmente Chiuso (N/C).

AE Relè Abilita o disabilita l'azionamento dell'elettrovalvola di sfiato.

AE Test Consente di testare gli ingressi e le uscite dell'Eliminatore d'Aria sulla morsettiera.

Chiave di Trasferimento Utilizzata per selezionare il tipo di interblocco (Interlock) impiegato per il trasferimento del prodotto.

Connessione Chiave Seleziona il tipo di interblocco da utilizzare:

MB_KEY2 Utilizza l'interblocco integrato nella scheda madre del TCS 3000.

INTERLOCK_1 Utilizza un interblocco esterno collegato al sistema TCS 3000.

++ NOTA: INTERLOCK_1 NON FUNZIONERÀ CORRETTAMENTE SE LA FUNZIONE PAUSA È DISABILITATA ++

++ NOTA: LA FUNZIONE TRANSFER KEY RICHIEDE CHE LE LINEE DI SISTEMA 1, 2 e 3 SIANO CONFIGURATE SUL BIGLIETTO DI EROGAZIONE ++

Tipo Chiave Seleziona il tipo di contatto dell'interblocco: N/A (Normalmente Aperto) o N/C (Normalmente Chiuso).

Test Chiave Consente di testare il funzionamento dell'interblocco.

Tracciatore Impulsi Il Pulser Tracker monitora qualsiasi flusso che si verifichi al di fuori delle normali erogazioni. Ogni volta che il trasmettitore di impulsi (pulser) rileva un movimento al di fuori di un ciclo di erogazione, il registro acquisisce i relativi dati di movimento.

++ Se il Pulser Tracker è disabilitato, qualsiasi movimento di prodotto avvenuto senza aver premuto il tasto START non verrà registrato nel totalizzatore. ++

Generatore di Impulsi di Test Il generatore di impulsi di test viene utilizzato per la diagnostica o per la simulazione di un'erogazione. Si tratta di un impulso generato via software, il cui valore può essere modificato esclusivamente tramite questa impostazione.

Abilita/Disabilita Abilita o disabilita il generatore di impulsi di test.

Configura Portata Rapida È necessario inserire un valore per il coefficiente del generatore di impulsi relativo alla portata rapida. Premere INVIO al termine dell'operazione. Un fattore di impulso inferiore corrisponde a una portata più elevata.

Configura Portata Lenta È necessario inserire un valore per il coefficiente del generatore di impulsi relativo alla portata lenta. Premere INVIO al termine dell'operazione. Un fattore di impulso superiore corrisponde a una portata più ridotta.

Iniettore Additivi

Impostazioni di Configurazione Abilita o disabilita l'accesso alle impostazioni dell'iniettore additivi al di fuori del menu Pesi e Misure (W&M).

Il menu sarà disponibile all'interno delle Impostazioni Prodotto (vedere pagina 38).

Abilita Configurazione Remota Consente di collegare il TCS 3000 a un dispositivo portatile esterno per controllare da remoto la calibrazione del registratore.

- Per abilitare la configurazione remota, assicurarsi che il dispositivo portatile esterno sia collegato al registratore TCS 3000 tramite il kit cavi a disconnessione rapida TCS 300859.
- Evidenziare l'opzione "Configurazione remota" e premere INVIO. Ciò abiliterà l'impostazione di configurazione remota, consentendo di procedere alla calibrazione del sistema.
- Al termine della calibrazione, premere un tasto qualsiasi per uscire.

Menu di Test per Pesi e Misure (W&M)

Test di Compensazione della Temperatura Consente di testare ciascuna Tabella di Compensazione della Temperatura.

Clonazione del Sistema

Consente di generare un clone della configurazione attuale del TCS 3000. Richiede il collegamento alla porta USB del 3000 di un'unità USB vuota, formattata in FAT32 e con una capacità compresa tra 8 e 32 GB. ****È NECESSARIO INSERIRE LA PASSWORD L2 PER ACCEDERE AL MENU****

Si raccomanda di esportare o trasferire tutti i biglietti (ticket) fuori dal 3000 prima di eseguire questa operazione; in caso contrario, essi appariranno anche nel file clone generato.

Impostazioni Prodotto = Configurazioni/Impostazioni Prodotto

INVENTARIO

L'inventario di stoccaggio monitora la quantità di prodotto presente in un serbatoio.

Visualizza Inventario

Consente di visualizzare i livelli totali di inventario di più serbatoi su un'unica schermata, di visualizzare i dettagli dei singoli prodotti o di stampare un report di inventario.

Visualizzazione Inventario Visualizza lo stato attuale dell'inventario.

Seleziona Inventario Seleziona l'inventario del serbatoio per visualizzarne i dettagli.

Stampa Inventario Stampa il report di inventario corrente.

Aggiorna Inventario

Consente di correggere i livelli di inventario inserendo manualmente il livello corretto. Selezionare l'inventario da aggiornare e premere INVIO.

Aggiungi all'Inventario Aggiungi all'inventario consente di aggiungere prodotto all'inventario corrente quando si carica una determinata quantità di prodotto nel serbatoio.

Imposta Valore Inventario Imposta valore inventario consente di modificare il livello di inventario a un valore specifico.

Riempì Inventario Riempie l'inventario fino al 100% della capacità del serbatoio.

RIPRISTINO RAPIDO - Premi MAIUSC + STAMP

Svuota Inventario Svuota l'inventario allo 0%.

Indicatore di Livello L'indicatore di livello consente di selezionare il livello del canale da utilizzare.

++ Richiede la calibrazione dell'indicatore, sovrascrivendo l'inserimento manuale dell'inventario ++

Assegna Inventario

Consente di associare uno o più prodotti attivi al serbatoio di inventario creato per il monitoraggio. È necessario riassegnare l'inventario a un prodotto dopo ogni calibrazione.

****Questa operazione è necessaria per tenere traccia dei livelli di inventario****

Aggiungi Inventario

Crea un "serbatoio" di inventario da monitorare. Qui è necessario assegnare un nome al "serbatoio" di inventario e premere Invio. Successivamente, è necessario specificare l'unità di misura del volume e la capacità del serbatoio. Premere Invio per creare il livello attuale del serbatoio.

****È necessario essere fuori dal turno per eseguire questo passaggio****

Rimuovi Inventario

Rimuove il serbatoio di inventario dal monitoraggio

****È necessario essere fuori dal turno per eseguire questo passaggio****

Impostazioni Inventario

Accesso all'Inventario Consente l'accesso all'inventario anche al di fuori del menu bloccato

Scorciatoia da Tastiera: Premendo MAIUSC + STAMP è possibile aggiornare, riempire o svuotare rapidamente i livelli di inventario durante un turno

****Dopo aver regolato l'inventario, verrà richiesto di inserire il numero della Polizza di Carico****

****NOTA: Dopo ogni calibrazione, è necessario riassegnare ciascun prodotto al serbatoio di inventario corretto.****

PREZZI DEI PRODOTTI

La funzione Prezzi dei prodotti consente di impostare il prezzo per un prodotto specifico. Per più prodotti, è necessario modificare anche i prezzi. Per impostare i prezzi, evidenziare il prodotto desiderato e premere INVIO. NOTA: se non si è modificato il nome del prodotto, potrebbe essere visualizzato il nome predefinito di fabbrica "DEMO".

Prezzo Unitario

Evidenziare Prezzo unitario e premere INVIO. Inserire il valore del prezzo e premere INVIO.

Nome Imposta 1

Evidenziare Nome imposta 1 e premere INVIO. Inserire il nome dell'imposta e premere INVIO.

Tipo di Imposta 1

Evidenzia Tipo imposta 1 e premi INVIO. Usa le frecce di navigazione per selezionare Tipo imposta 1 e premi INVIO.

Importo Imposta 1

Evidenziare Importo imposta 1 e premere INVIO. Inserire l'importo dell'imposta e premere INVIO.

None	Nessuno	Non verrà inserita alcuna imposta.
Percent	Percentuale	Il valore dell'importo imposta e calcolato come percentuale (%).
Per Unit	Per Unità	L'imposta e calcolata per unità di misura.
tax Tax	Imposta Imposta	L'imposta e calcolata su un'imposta.

Nome Imposta 2

Evidenziare Nome imposta 1 e premere INVIO. Inserire il nome dell'imposta e premere INVIO.

Tipo di Imposta 2

Evidenzia Tipo imposta 1 e premi INVIO. Usa le frecce di navigazione per selezionare Tipo imposta 1 e premi INVIO.

Importo Imposta 2

Evidenziare Importo imposta 1 e premere INVIO. Inserire l'importo dell'imposta e premere INVIO.

None	Nessuno	Non verrà inserita alcuna imposta.
Percent	Percentuale	Il valore dell'importo imposta è calcolato come percentuale (%).
Per Unit	Per Unità	L'imposta è calcolata per unità di misura.
Tax Tax	Imposta Imposta	L'imposta è calcolata su un'imposta.

VALUTA

Seleziona il simbolo o l'abbreviazione della valuta e premi INVIO.

SIMBOLO	
NESSUNO	
\$	Dollaro
£	Sterlina
¥	Yen
Rp	Rupia

ABBREVIAZIONE	
NESSUNA	
USD	Dollaro Statunitense
EUR	Euro UE
A\$	Dollaro Australiano
AU\$	Dollaro Australiano
AUD	Dollaro Australiano
AED	Dirham degli Emirati Arabi Uniti
BGN	Lev Bulgaro
CAD	Dollaro Canadese
C\$	Dollaro Canadese
CHF	Franco Svizzero
CLP	Peso Cilen
CZK	Corona Ceca
DKK	Corona Danese
GBP	Sterlina Britannica
HUF	Fiorino Ungherese
JPY	Giapponese Yen

ABBREVIAZIONE	
LTL	Litas Lituano
LVL	Lat Lettone
MN	Peso Messicano
MXN	Peso Messicano
MX\$	Peso Messicano
\$MN	Peso Messicano
M\$N	Peso Messicano
MN\$	Peso Messicano
NGN	Naira Nigeriana
NZ\$	Dollaro NeoZelandese
PLN	Zloty Polacco
RON	Leu Rumeno
SEK	Corona Svedese
VND	Dong Vietnamita
IDR	Rupia Indonesiana
INR	Rupia Indiana

ANTEPRIMA PREZZI

L'anteprima prezzi mostrerà il prezzo del prodotto e le tasse.

ATTIVA PRODOTTO

"Attiva Prodotto" consente di attivare un prodotto per uno specifico Turno. Quando il liquido nel serbatoio cambia, è possibile modificare il prodotto e la calibrazione di conseguenza.

- Per attivare un prodotto, evidenziare il prodotto desiderato e premere ENTER.

DISATTIVA PRODOTTO

"Disattiva Prodotto" consente di disattivare un prodotto attualmente attivo per il Turno in corso. Quando il liquido nel serbatoio cambia, è possibile anche sostituire il prodotto.

PARAMETRI PRODOTTO

La funzione Temporizzazione Prodotto "Product Timing" consente di modificare le impostazioni dei dispositivi ausiliari per adattarle alle esigenze dell'applicazione specifica. Attualmente configurato per: Densità Prodotto, Valvola di Preselezione, Mantenimento Eliminatore d'Aria e Volume di Avvio. Consente inoltre di visualizzare in anteprima e stampare i parametri del prodotto. "Product Timing" è specifico per ogni prodotto e regola il tipo di attuazione o di chiusura.

Densità Prodotto

Selezionare il Prodotto per inserire il valore di densità, qualora non sia presente un densimetro. Questo consentirà di calcolare manualmente il valore della massa erogata.

Parametri di Flusso

Consente di regolare le impostazioni specifiche del flusso per il prodotto selezionato; tali impostazioni sono solitamente accessibili tramite il menu W&M (Pesi e Misure).

Portata Massima

Impostare la Portata Massima per il Prodotto selezionato.

Portata S2

Impostare la Portata per il funzionamento della Valvola S2.

Ritardo di Chiusura S1 -> S2

Impostare la velocità di chiusura per la transizione dalla Valvola S1 alla Valvola S2.

Parametri di Preselezione "Preset Timing" regola il tipo di chiusura delle valvole di preselezione o di sicurezza. Evidenziare la funzione "Preset Timing" desiderata e premere ENTER. Questa verrà selezionata come impostazione predefinita per il Prodotto specifico.

Tipo di Preselezione Selezionare il tipo di Preselezione che il sistema deve eseguire, scegliendo tra le opzioni seguenti.

Preselezioni Automatiche

Completamente Automatico

Chiusura di preselezione completamente automatica, ottimizzata per le valvole di flusso a solenoide S1 (veloce) e S2 (lenta). Ideale per preselezioni con pressioni di sistema variabili. NOTA: La chiusura del flusso tramite il solenoide S1 (veloce) avviene al raggiungimento del 10% della portata media.

Semi-Automatico

Chiusura di preselezione semi-automatica, ottimizzata per la valvola di flusso a solenoide S2 (lenta). Evidenziare "Semi-Auto" e premere ENTER. Inserire il valore di chiusura per la valvola di flusso a solenoide S1 (veloce) e premere ENTER.

Preselezioni Fisse

Correzione Successiva

"Next Fix" è un sistema di chiusura a regolazione automatica che, tuttavia, consente alla preselezione di superare leggermente la quantità di lotto impostata. È progettato per correggere automaticamente il punto di chiusura in occasione della successiva erogazione in preselezione. Evidenziare "Next Fix" e premere INVIO. Inserire il valore di chiusura per l'elettrovalvola di flusso S1 (veloce) e premere INVIO.

Static

Impostazioni statiche per le elettrovalvole di flusso S1 (veloce) e S2 (lenta). Non è prevista alcuna correzione automatica per il punto di chiusura (punto zero). Evidenziare "Static" e premere INVIO. Inserire i valori di chiusura per l'elettrovalvola di flusso S1 (veloce) e per l'elettrovalvola di flusso S2 (lenta), quindi premere INVIO. NOTA: per la temporizzazione dell'elettrovalvola di flusso S2 (lenta), eseguire un lotto preimpostato separato mantenendo S2 impostata a zero. Il volume di "overshoot" (volume in eccesso) rilevato sullo schermo dopo la chiusura deve essere inserito nel parametro di temporizzazione della valvola S2 (lenta).

Parametri Preimpostati Consente di modificare le seguenti impostazioni che influenzano tutte le transazioni preimpostate eseguite sul TCS 3000.

Volume di Attesa Volume preimpostato rimanente per l'inizio della chiusura della valvola S1.

Volume di Chiusura S1 Volume preimpostato rimanente tra lo spegnimento e la chiusura completa della valvola S1 (**Disponibile solo quando è selezionata la modalità Completamente automatica**)

Punto di Controllo S2 Punto nel volume di attesa in cui viene misurato il volume di chiusura S2. Definito come percentuale del volume di attesa specificato. Disponibile tra il 50% e il 90%. (**Disponibile solo quando sono selezionate le modalità Completamente automatica e Semi-automatica**)

Completamente

Automatico Percentuale tra la chiusura della valvola S1 e la fine dell'erogazione (predefinito 50%)

Semi-Automatico Percentuale tra l'inizio del volume di attesa e la fine dell'erogazione (predefinito 50%)

Volume di Chiusura S2 Volume che attraverserà il sistema tra lo spegnimento di S2 e l'arresto completo del flusso

Parametri di Flusso Stesso menu della pagina 37

**Mantenimento Elimina-
d'Aria** Quando il TCS 3000 rileva aria, i relè preimpostati dei solenoidi S1 e S2 si diseccitano per la chiusura e il relè ausiliario si eccita per aprire la porta di scarico e rimuovere l'aria dal sistema. Selezionare Mantenimento elimina-
d'aria e premere Invio. Il valore HOLD (s) è l'impostazione regolabile per la chiusura del relè ausiliario in secondi. Immettere il valore in secondi e premere INVIO.

Volume di Avvio È un meccanismo di avvio graduale all'inizio di un'erogazione, durante il quale la valvola di flusso rapido S1 rimarrà chiusa per un tempo scalabile (secondi). Il volume di avvio funziona con l'azionamento della valvola di tipo 1101 o 1001.

**Controllo e
Temporizzazione
della pompa**

Abilitare/Disabilitare il controllo della pompa e selezionare INVIO.

- La pompa è un controllo di uscita opzionale
- Abilitato significa che l'uscita di controllo della pompa eccita una presa di forza (PTO) o un azionamento idraulico durante un'erogazione da autocisterna.
- Disabilitato significa che il controllo della pompa non è attivo e non si eccita.

Controllo della velocità della pompa 1 è un segnale di uscita di tensione a stato solido basato su un'impostazione della portata. L'impostazione della portata pari a zero (0) disabilita la funzione. Utilizza il terminale di avviamento della pompa. *NOTA: Il controllo della velocità della pompa sovrascrive l'impostazione della pompa additiva.*

Controllo della velocità della pompa 2 è un segnale di uscita di tensione a stato solido basato su un'impostazione di portata. Utilizza il terminale di reset. L'impostazione di portata pari a zero (0) è disabilitata.

****NOTA:** Queste sono le stesse impostazioni elencate a pagina 22**

**Anteprima dei
Parametri del Prodotto** Visualizza in anteprima i parametri del prodotto premendo INVIO, quindi scorri le pagine per visualizzare i valori selezionati per ciascun parametro.

**Stampa dei Parametri
del Prodotto** Stampa i parametri del prodotto premendo INVIO se è abilitata una stampante. Tutti i valori di ciascun parametro verranno stampati per la consultazione.

IMPOSTAZIONI AUSILIARIE

Regolare le impostazioni dei sensori ausiliari selezionando innanzitutto il prodotto con cui viene utilizzato il sensore. È necessario programmare la password L1 e la chiave di accesso prima di utilizzare queste impostazioni ausiliarie. L'attivazione del limite bloccherà ulteriori erogazioni fino a quando non verrà fornita la chiave di accesso. I sistemi Linea 1, 2 e 3 visualizzeranno un errore sul documento di consegna.

Iniettore Additivo

Consente di modificare il tipo di iniettore additivo o di modificare tutte le impostazioni dell'iniettore additivo.

NOTA: Questo menu dipende dall'abilitazione dell'impostazione di accesso (vedere pagina 34). Se le impostazioni di configurazione sono ABILITATE

SI PREGA DI CONSULTARE LE PAGINE 25-26 PER VISUALIZZARE LE OPZIONI DEL MENU PER L'INIETTORE ADDITIVO

None = Nessuno	Nessun iniettore
External = Esterno	Viene fornito un segnale di uscita positivo costante durante l'erogazione del prodotto. NOTA: L'iniettore additivo esterno controlla il rapporto e la frequenza della pompa di iniezione.
Piston = A Pistone	Viene fornito un segnale di uscita positivo pulsante durante l'erogazione del prodotto. NOTA: Il TCS 3000 controlla la pompa dell'iniettore additivo a pistone.
Pressure = Pressione	Viene fornito un segnale di uscita positivo costante per controllare una pompa di iniezione additivo con un flussometro per additivi e una valvola di controllo per mantenere la concentrazione PPM target.

Sensore di Pressione Selezionare l'indirizzo del sensore che si desidera attivare (a seconda della scheda di comunicazione analogica selezionata nelle impostazioni di sistema). È possibile selezionarne solo uno per il sensore di **Pressione Differenziale**. Solo dopo aver selezionato l'indirizzo del sensore, verranno visualizzati i valori minimo e massimo di **CDP** e la **ACH = Portata Massima Raggiungibile**. La **Pressione Differenziale** non corretta (misurata) deve essere calibrata prima dell'uso.

CDP Minimo Inserire il valore minimo di **Pressione Differenziale Corretta (CDP)** per impedire che l'erogazione continui se questo valore di **CDP** non viene raggiunto. Se viene inserito zero (0), questa funzione verrà disabilitata. NOTA: utilizzato per rotture di filtri e tubi flessibili.

CDP Massimo Inserire il valore massimo di **Pressione Differenziale Corretta (CDP)** per impedire che l'erogazione continui se questo valore di **CDP** viene superato. Se viene inserito zero (0), questa funzione verrà disabilitata.

Portata Massima Raggiungibile Inserire la portata massima raggiungibile per il sistema di pompaggio di erogazione. Il valore viene utilizzato per la formula della pressione differenziale corretta. Per leggere la **VERA PRESSIONE DIFFERENZIALE MISURATA**, inserire un valore di ZERO (0) per disabilitare la portata massima raggiungibile.

La **Pressione Differenziale** viene calcolata tra l'ingresso e l'uscita di un filtro. Per questa impostazione è necessario un sensore di pressione differenziale. La pressione differenziale corretta viene generalmente calcolata con la seguente formula:

ACH = PORTATA MASSIMA RAGGIUNGIBILE

$$\frac{\text{ACH}}{\text{PORTATA EFFETTIVA}} \times \text{PRESSIONE DIFFERENZIALE} = \text{PRESSIONE DIFFERENZIALE CORRETTA (CDP)}$$

La **Pressione Differenziale Corretta (CDP)** mostrerà il valore corretto della pressione differenziale tra ingresso e uscita quando i sistemi di filtraggio non funzionano alla massima capacità.

Sensore Acqua Selezionare il sensore di contaminazione dell'acqua e scegliere l'indirizzo del sensore che si desidera attivare (a seconda della scheda di comunicazione analogica selezionata nelle Impostazioni di sistema). Solo dopo aver selezionato l'indirizzo del sensore, verranno visualizzati i Limiti dell'acqua.

Limiti dell'Acqua Per impostare i livelli di Controllo (Avviso), Allarme e Arresto, selezionare Limiti dell'acqua e premere INVIO.

Livello di Arresto Inserire il valore del Livello di arresto in parti per milione (PPM) e premere INVIO.
- Il TEMPO di allarme deve essere inserito per la conformità JIG/A4A. Il requisito per il Livello di arresto è di 5 secondi, entro i quali il Livello di arresto deve essere raggiunto affinché l'erogazione venga interrotta. Premere INVIO per continuare.

Livello di Allarme Inserisci il valore del Livello Allarme in **Parti Per Milione (PPM)** e premi INVIO.

- Il TEMPO di allarme deve essere conforme allo standard JIG/A4A. Il requisito JIG per il livello di arresto è di 10 secondi, entro i quali il livello di arresto deve essere raggiunto affinché l'erogazione venga interrotta. Premere INVIO per continuare.

Livello di Controllo (Avviso) Inserisci il valore del Livello di allerta in **Parti Per Milione (PPM)** e premere INVIO. Inserire il valore del livello di avviso in parti per milione (PPM) e premere INVIO.

- Per vostra comodità, è stato previsto un TEMPO di controllo (avviso) per nascondere la schermata del messaggio di avviso e l'indicazione luminosa per un periodo di tempo specificato durante un'operazione di rifornimento. Inserire il tempo e premere INVIO per continuare.

Ritardo di Avvio Inserire il ritardo di avvio in secondi, quindi premere INVIO. Questa funzione ritarderà la lettura del contenuto di acqua per la durata del ritardo di avvio. Ogni volta che la portata si interrompe, verrà rispettato il ritardo di avvio. Lo scopo di questa impostazione è ridurre al minimo il picco iniziale del contenuto di acqua.
NOTA: per disabilitare la funzione di ritardo di avvio, inserire zero (0) e premere INVIO.

Portata Minima Inserire la portata minima, quindi premere INVIO. Questa funzione ignorerà la lettura del contenuto di acqua al di sotto della portata minima impostata. Lo scopo di questa impostazione è ridurre al minimo il picco di cavitazione rappresentato nel contenuto di acqua alla fine di un'erogazione.
NOTA: per disabilitare la funzione di portata minima, inserire zero (0) e premere INVIO.

Sensore di Densità Selezionare il sensore densimetro e scegliere l'indirizzo del sensore che si desidera attivare (a seconda della scheda di comunicazione analogica selezionata nelle impostazioni di sistema). Solo dopo aver selezionato l'indirizzo del sensore, verranno visualizzati i limiti di densità.

Limiti di Densità Per impostare i limiti di arresto minimo e massimo, i limiti di avviso minimo e massimo, selezionare Limiti di densità e premere INVIO.

Limite di Arresto Massimo Inserire il valore del limite di arresto massimo nell'unità di misura scelta e premere INVIO. Il limite di arresto massimo interromperà l'erogazione se viene raggiunto questo valore. Se si inserisce zero (0), il limite di arresto verrà disabilitato.

Limite di Avviso Massimo Inserire il valore del limite di avviso massimo nell'unità di misura scelta e premere INVIO. Se si inserisce zero (0), il limite di avviso verrà disabilitato.

Limite di Arresto Minimo Inserire il valore del limite di arresto minimo nell'unità di misura scelta e premere INVIO. Il limite di arresto minimo interromperà l'erogazione se viene raggiunto questo valore. Se si inserisce zero (0), il limite di arresto verrà disabilitato.

Limite Minimo di Avviso Inserire il valore del limite minimo di avviso nell'unità di misura prescelta e premere INVIO. Se si inserisce zero (0), il limite di avviso verrà disabilitato.

ELENCHI PRODOTTI Visualizza un elenco dei prodotti attivi, inattivi e non calibrati sul TCS 3000. Per visualizzare questi prodotti, selezionare la voce desiderata e premere INVIO.

GESTIONE DELL'IDENTIFICAZIONE DEGLI UTENTI

La Gestione dell'Identificazione Utenti è un programma dedicato alla gestione degli accessi utente, della gestione consortile, del rifornimento flotte o della gestione degli asset. Sono presenti sei (6) database di identificazione clienti. Quando viene creato un nuovo record, è necessario abilitare la convalida del corrispondente numero di identificazione cliente all'interno delle Impostazioni di Erogazione.

NOTA: La funzionalità di Gestione dell'Identificazione Utenti non sarà visibile nel Menu di Sistema finché la modalità di sistema MR1 non sarà abilitata nelle Impostazioni di Sistema. È OBBLIGATORIO inserire la Password L2 per accedere al menu (vedere pagina 19).

USR_DB# (1 - 6)

Database Utente(1-6)

Numero di Record

Identifica il numero di record esistenti per ciascun database associato.

Aggiungi/Modifica Identificazione

- 1) Inserire un codice PIN di identificazione alfanumerico per l'Inserimento Manuale.
- 2) Inserire l'identificazione dell'utente (Asset, Dipendente, Azienda, ecc.) come Nome Utente (User Friendly Name).
- 3) Inserire SÌ o NO per indicare la presenza di un tag e lettore di identificazione a radiofrequenza (RFID).

NOTA: vedere pagina 15 per i lettori RFID esterni richiesti.

SÌ Posizionare il tag RFID in un punto in cui possa essere rilevato dal lettore. Una volta letto, il display mostrerà il codice di identificazione RFID; premere quindi Invio per confermare. Sarà poi necessario impostare un periodo di scadenza per il record dell'ID Utente. Inserire la data e l'ora nel formato Anno, Mese, Giorno, Ora, Minuto (AAAA.MM.GG.HH.MM). Al termine, premere Invio e successivamente Mode per salvare il record.

NO Impostare il periodo di scadenza per il record dell'ID Utente. Inserire la data e l'ora nel formato Anno, Mese, Giorno, Ora, Minuto (AAAA.MM.GG.HH.MM). Al termine, premere Invio e successivamente Mode per salvare il record.

Rimuovi Identificazione

Per rimuovere il record di identificazione utente, inserire il numero del record. Il database visualizzerà i dettagli del record e richiederà di premere Mode per confermare l'eliminazione, oppure Cancel per annullare il processo di eliminazione.

Funzioni Avanzate

Blocca il Sistema

Inserire la Chiave di Accesso per bloccare il registro TCS 3000, impedendone l'utilizzo locale. Questa funzionalità è disponibile esclusivamente per i dispositivi remoti (ad es. terminali portatili, tablet, telefoni cellulari, ecc.).

** Premere Shift + Mode + Enter per inserire la Chiave di Accesso e procedere al bypass **

** Premere Maiusc + Modalità + Invio per inserire la chiave di accesso e ignorare il blocco **

Spegnimento del Sistema

Lo Spegnimento del sistema disattiva il TCS3000. È necessario togliere l'alimentazione al TCS3000 e riavviare il dispositivo per riaccenderlo.

Aggiornamento di Sistema L'Aggiornamento di Sistema consente di aggiornare il software del TCS 3000. NOTA: La procedura di aggiornamento NON modifica le impostazioni o i parametri relativi a Pesì e Misure.

La procedura per caricare il nuovo software è la seguente:

- 1) Caricare il nuovo aggiornamento software su una chiavetta USB (dongle) vuota. Le specifiche per la chiavetta USB richiedono una capacità di 8 Gigabyte e la formattazione in FAT 32.

NOTA: Il nuovo aggiornamento software deve essere l'UNICO file presente sull'unità.

- 2) Inserire la chiavetta USB (dongle) nella porta USB 3.0. Vedere la Figura 1 nella pagina successiva.
- 3) Nella sezione "Funzioni avanzate", individuare la voce "Aggiornamento di sistema" e premere ENTER.
- 4) Sullo schermo verrà visualizzata la schermata "Aggiornamento di sistema"; premere MODE per procedere con l'aggiornamento.
- 5) Se la chiavetta USB non viene riconosciuta o se il cavo risulta difettoso, il display risponderà con il messaggio di errore "NO UPDATE DATA".
- 6) Una volta riconosciuto il file, il sistema operativo avvierà il processo di aggiornamento. L'operazione richiederà circa 45 secondi.
NOTA: Non spegnere il dispositivo né rimuovere la chiavetta USB finché il TCS 3000 non ne darà indicazione.
- 7) È possibile rimuovere la chiavetta USB e chiudere il registratore TCS 3000 una volta completato l'aggiornamento.

Menu di Servizio Consente di testare i relè di uscita del TCS 3000

Test hardware

<i>Controllo pompa :</i>	Attiva l'uscita per il controllo della pompa
<i>Pompa di iniezione :</i>	Attiva l'uscita per la pompa di iniezione
<i>Aux_1 :</i>	Attiva l'uscita Aux_1
<i>Aux_3 :</i>	Attiva l'uscita Aux_3

Registri di Sistema Consente di esportare i log memorizzati all'interno del TCS 3000 su un'unità USB collegata

Esporta Registri di Sistema Esporta i log generati dal sistema su un'unità USB vuota formattata in FAT32

Esporta Scontrini Consente di esportare gli scontrini memorizzati all'interno del TCS 3000 su un'unità USB vuota formattata in FAT32

NOTA: L'esportazione degli scontrini su USB offrirà l'opzione di spostare gli scontrini esportati dalla cartella "Non trasferiti" alla cartella "Trasferiti" all'interno del TCS 3000.

Esporta tutto	Esporta tutti gli scontrini dal TCS 3000
Esporta consegne	Esporta solo gli scontrini di consegna
Esporta turni	Esporta solo gli scontrini di turno
Esporta verifiche	Esporta solo gli scontrini di verifica (prover)
Esporta inventario	Esporta solo gli scontrini di inventario

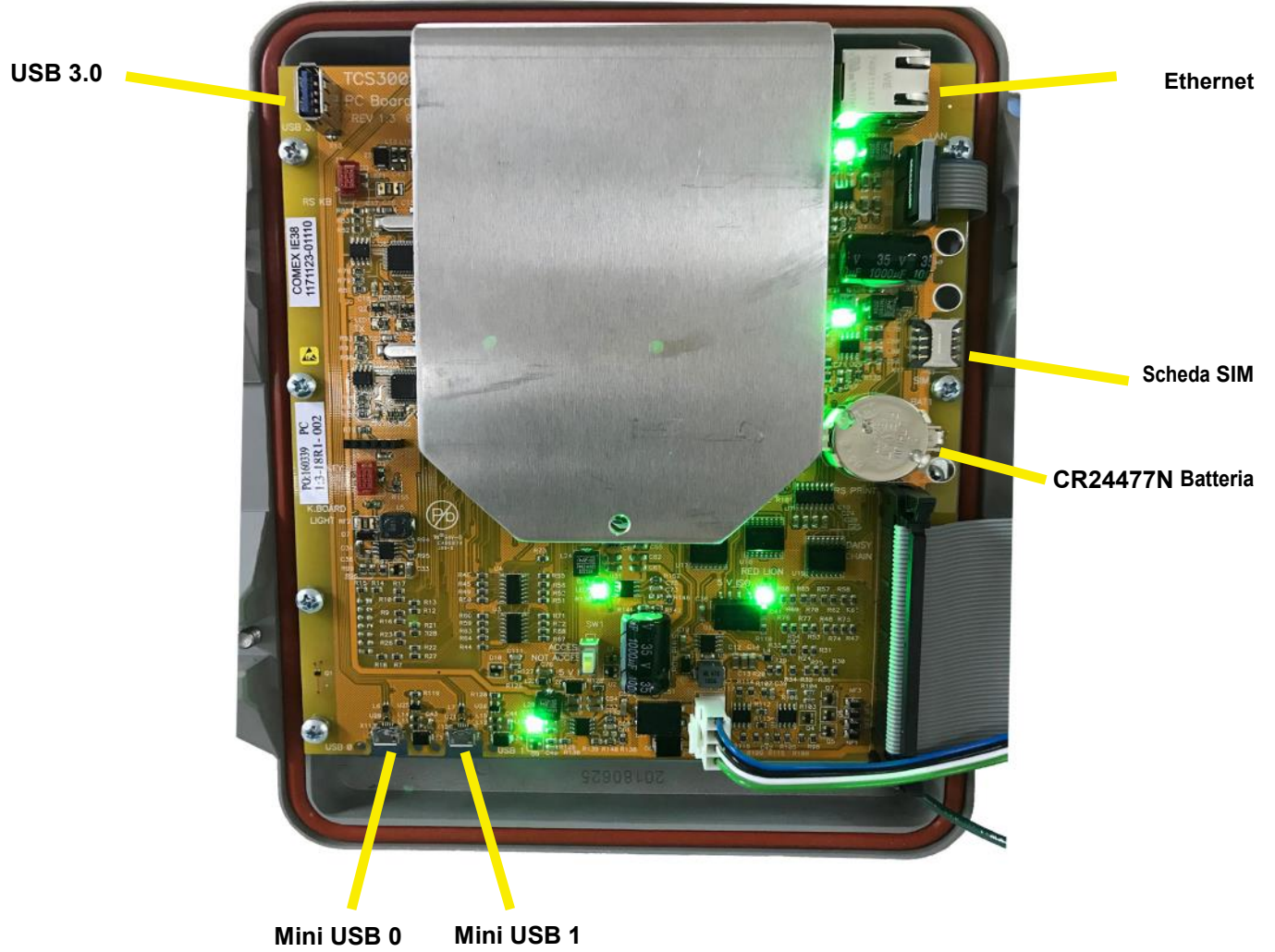
Esporta Configurazione Scontrini Questa impostazione consente all'utente di copiare la configurazione di uno scontrino da un terminale e trasferirla a un altro terminale, senza dover riprogrammare lo scontrino da zero.

Procedura per copiare e trasferire la configurazione dello scontrino:

- 1) Inserire un'unità USB (chiavetta) vuota nella porta etichettata "USB 3.0". Le specifiche per l'unità USB richiedono una capacità di 8 Gigabyte e la formattazione in FAT32.

NOTA: Copiare la configurazione dello scontrino esclusivamente su un'unità USB VUOTA.

- 2) Nel menu "Funzioni avanzate", scorrere verso il basso fino alla voce "Esporta configurazione scontrini" e premere INVIO. Vedere la Figura 1 riportata di seguito. L'attuale configurazione dello scontrino verrà copiata sull'unità USB. Quando sullo schermo appare il messaggio "CONFIGURAZIONE ESPORTATA", è possibile rimuovere l'unità USB dal terminale e premere un tasto qualsiasi per continuare.
- 3) Inserire l'unità USB nella porta USB 3.0 del terminale TCS 3000 su cui si desidera caricare la configurazione dello scontrino.
- 4) Nel menu "Funzioni avanzate", individuare la voce "Aggiornamento sistema" e premere INVIO.
- 5) Sullo schermo apparirà immediatamente il messaggio: "Aggiornamento trovato; rimuovere ora il supporto di memoria".
- 6) Se la chiavetta USB non viene riconosciuta, il display visualizzerà il messaggio di errore "NO UPDATE DATA".
- 7) Una volta riconosciuto il file, il sistema operativo avvierà la procedura di aggiornamento. L'operazione richiederà circa 45 secondi.
NOTA: Non spegnere il dispositivo durante la procedura di aggiornamento.



Procedura di installazione — Catena di Trasmissione Dati Informativa: Daisy Chain

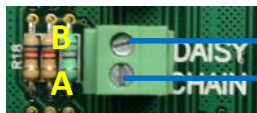
Daisy Chain Catena di trasmissione dati informativa è utilizzata per collegare più registri insieme per utilizzare una stampante o per collegare più registri al database.



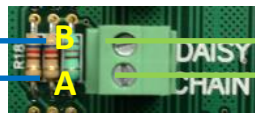
Per collegare a Daisy Chain i registri utilizzano un cavo schermato a due fili calibro 22. Nomina un registro come host.

Dopo aver scelto quale registro sarà l'host, gli altri registri saranno considerati client. Spella una piccola quantità di filo e fai passare il filo dagli slot A e B di DAISY CHAIN sull'unità host agli slot A e B di DAISY CHAIN sull'unità client.

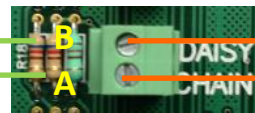
Per collegare il client alla successiva unità client sulla Daisy Chain, spella una piccola quantità di filo e fai passare il filo dagli slot A e B di DAISY CHAIN agli slot A e B della DAISY CHAIN del client successivo.



Host
L'host Avrà 2 fili..



Client = Registro Aggiuntivo 2
Il client 2 Avrà 4 fili.



Client = Registro Aggiuntivo 3
Il client 3 Avrà 4 fili.



Client = Registro Aggiuntivo 4
L'ultimo client Avrà 2 fili.



Continua con Daisy Chain finché non avrai legato insieme la catena, alternando gli slot sulla Daisy Chain finché non avrai raggiunto la fine della catena. L'Host e l'ultimo Client sulla catena saranno gli unici due registri sulla catena ad avere una connessione a un filo.

Daisy Chain - Catena di Trasmissione Dati Informativa per la stampante

Collegare la stampante al registro host. Per impostare l'host:

Abilitare la Stampante:

SYSTEM MENU → SYSTEM SETTINGS → PRINTER SETTINGS → ENABLE/DISABLE PRINTER → ENABLE PRINTER
MENU DI SISTEMA → IMPOSTAZIONI DI SISTEMA → IMPOSTAZIONI STAMPANTE → ABILITA/DISABILITA STAMPANTE → ABILITA STAMPANTE

Selezionare la Stampante:

PRINTER SETTINGS → SELECT PRINTER → [SELECTED PRINTER] → ENABLE
IMPOSTAZIONI STAMPANTE → SELEZIONA STAMPANTE → [STAMPANTE SELEZIONATA] → ABILITA

Selezione del registro host

Select Register as Host = Selezionare Registra come host:

PRINTER SETTINGS → DISABLE/ENABLE HOST → ENABLE
IMPOSTAZIONI STAMPANTE → DISABILITA/ABILITA HOST → ABILITA

Select the Client Range = Selezionare l'intervallo client:

PRINTER SETTINGS → PRINTER HOST → CLIENTS ADDRESS RANGE → CLIENTS RANGE START ADDRESS [Enter 2 and Select] → CLIENTS RANGE END ADDRESS [Enter the number of Registers on the Chain and Select]
IMPOSTAZIONI STAMPANTE → HOST STAMPANTE → INTERVALLO INDIRIZZI CLIENT → INDIRIZZO INIZIO INTERVALLO CLIENT [Inserire 2 e selezionare] → INDIRIZZO FINALE INTERVALLO CLIENT [Inserire il numero di registri sulla catena e selezionare]

Please Note the Host is always # 1. The Client always starts at #2

Si noti che l'host è sempre il n. 1. Il client inizia sempre dal n. 2

Selecting the Client Register = Selezione del client Registra

***If you are not using the Daisy Chain for the Printer Please Disregard the Enabling and Selecting the Printer Steps.**

***Se non si utilizza la Daisy Chain per la stampante, ignorare i passaggi di abilitazione e selezione della stampante.**

Enable the Printer:* = Abilitare la Stampante:*

PRINTER SETTINGS → ENABLE/DISABLE PRINTER → ENABLE PRINTER
IMPOSTAZIONI STAMPANTE → ABILITA/DISABILITA STAMPANTE → ABILITA STAMPANTE

Select the Printer:* = Selezionare la stampante:*

PRINTER SETTINGS → SELECT PRINTER → [REMOTE] → ENABLE
IMPOSTAZIONI STAMPANTE → SELEZIONA STAMPANTE → [REMOTO] → ABILITA

SYSTEM SETTINGS → CONNECTIVITY SETTINGS → NETWORK SETTINGS → ADDRESS → DEVICE ADDRESS [Select the number of the unit you are using ex. 2 if it is the second register on the chain or 3 if it's the third register on the chain.]

IMPOSTAZIONI DI SISTEMA → IMPOSTAZIONI DI CONNETTIVITÀ → IMPOSTAZIONI DI RETE → INDIRIZZO → INDIRIZZO DISPOSITIVO [Selezionare il numero dell'unità che si sta utilizzando, ad esempio 2 se è il secondo registro sulla catena o 3 se è il terzo registro sulla catena.]

To Connect to the Chain: = Per Connettersi alla Catena:

SYSTEM SETTINGS → CONNECTIVITY SETTINGS → NETWORK SETTINGS → INTERFACE BRIDGE [Only used when there are 2 Registers tied in the chain] → TRANSFER DATA BETWEEN RS232 <-> RS485 INTERFACES ENABLED

IMPOSTAZIONI DI SISTEMA → IMPOSTAZIONI DI CONNETTIVITÀ → IMPOSTAZIONI DI RETE → BRIDGE DI INTERFACCIA [Utilizzato solo quando ci sono 2 registri collegati nella catena] → TRASFERIMENTO DATI TRA INTERFACCE RS232 <-> RS485 ABILITATO

Continue the Selecting Client Register steps for every Client on the Chain.

Proseguire con i passaggi per la registrazione del Client per ogni Client presente nella catena.

Nota bene: devi terminare il turno prima di poter aggiungere o Rimuovere l'Inventario

L'inventario in tempo reale è solo per i livelli automatici del serbatoio

Add Inventory = Aggiungi Inventario:

Tenendo premuto Maiusc, seleziona Modalità → Menu di sistema → Impostazioni prodotto → Inventario → Aggiungi inventario → ASSOCIA NOME INVENTARIO (usa la tastiera per assegnare un nome, ad esempio Av Gas, Benzina, Serbatoio 1, Serbatoio 2, ecc.) → Seleziona volume unità (galloni, litri) → INSERISCI CAPACITÀ (dimensione serbatoio) → INSERISCI INVENTARIO (inventario effettivo noto) → Premi un tasto qualsiasi per continuare

Assign Inventory = Assegna Inventario:

Assegna inventario → Seleziona un prodotto attivo → Assegna il prodotto attivo a un elenco inventario → Premi un tasto qualsiasi per continuare

Nota bene: puoi applicare più inventari a un misuratore.

Update Inventory = Aggiorna Inventario:

Aggiorna inventario: → Aggiorna inventario → Misuratore di livello → Seleziona CH# (ad esempio, se il prodotto 1 è collegato a CH2, seleziona LVL2) →

Messaggio di Aggiornamento Inventario → Premi un tasto qualsiasi per continuare

*Nota bene: usa i canali **2 à 6***

Nota bene: il misuratore di livello verrà aggiornato solo quando non ci saranno movimenti.

To Check the Changes = Per Controllare le Modifiche:

→ Aggiorna inventario → Misuratore di livello → Il LVL# selezionato dovrebbe essere evidenziato.

*Se accedi a questa schermata e Nessuno è evidenziato, l'unità non vede la scheda di circuito o il misuratore di livello.

Verrà generato un ticket se è impostata una stampante.

Remove Inventory = Rimuovi Inventario:

Rimuovi Inventario → Seleziona inventario → Premi Modalità per confermare

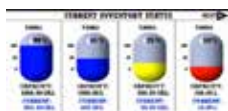
Print Inventory Report = Stampa report inventario:

Visualizza inventario: → Stampa report inventario

Bill of Lading = Polizza di Carico::

Una volta terminato l'inventario, seleziona STOP/ANNULLA →

INSERIRE Nr. FATTURA → START/ENTER



Guida ai Colori: **Blu:** Volume Operativo

Giallo: Volume Cautelativo 25%

Rosso: Volume Basso 10%

Add Inventory = Aggiungere Inventario:

Tenendo premuto Maiusc, selezionare Modalità → Menu di sistema → Impostazioni prodotto → Inventario → Aggiungi inventario → ASSOCIA NOME INVENTARIO (utilizzare la tastiera per assegnare un nome, ad esempio Av Gas, Benzina, ecc.) → Selezionare Volume unità (Galloni, Litri) → INSERISCI CAPACITÀ (Dimensioni serbatoio) → INSERISCI INVENTARIO (Inventario effettivo noto) → Premere un tasto qualsiasi per continuare

Assign Inventory = Assegna Inventario:

Assegna Inventario: → Selezionare un prodotto attivo → Assegnare il prodotto attivo a un elenco inventario → Premere un tasto qualsiasi per continuare

Nota: è possibile applicare più inventari a un metro.

Update Inventory = Aggiorna Inventario:

Aggiorna Inventario: → AGGIUNGI a inventario → INSERISCI IMPORTO (Importo aggiunto al serbatoio)

Set Inventory Value = Imposta Valore Inventario

→ INSERISCI VALORE CORRENTE (Quantità corrente di prodotto nel serbatoio)

Fill Up Inventory = Riempi inventario →

Premi un tasto qualsiasi per continuare (Reimposta l'inventario alla capacità massima).

Empty Inventory = Svuota Inventario →

Premi un tasto qualsiasi per continuare (Azzera l'importo del serbatoio)

Remove Inventory = Rimuovi Inventario:

Rimuovi Inventario: → Rimuovi inventario → Seleziona inventario → Premi Modalità per confermare

Print Inventory Report = Stampa Rapporto Inventario:

Visualizza Inventario → Stampa rapporto inventario

Bill of Lading = Polizza di Carico:

Una volta terminato l'inventario, seleziona STOP/ANNULLA → INSERISCI Nr. FATTURA → START/ENTER

Scorciatoia Inventario

Nella Schermata Consegna:

Tieni premuto MAIUSC e seleziona STAMPA (tenendo premuto Maiusc)

Puoi inserire l'inventario tramite la scorciatoia solo dopo aver impostato e assegnato l'inventario.

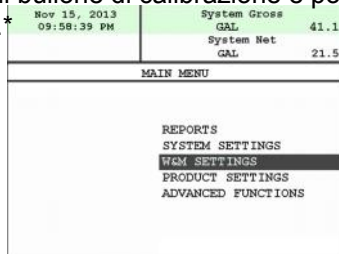
CALIBRAZIONE DELLA SONDA DI TEMPERATURA COME FARE

* Quanto segue si basa sui prodotti calibrati. È necessario selezionare la tabella di compensazione e l'unità di temperatura per il prodotto quando si calibra il prodotto per calibrare la temperatura.*

Premere Shift e Mode per accedere alla schermata di selezione delle funzioni.

Utilizzare i tasti freccia per evidenziare MENU DI SISTEMA e selezionare START/ENTER.

Rimuovere il bullone di calibrazione e posizionarlo in un luogo sicuro.



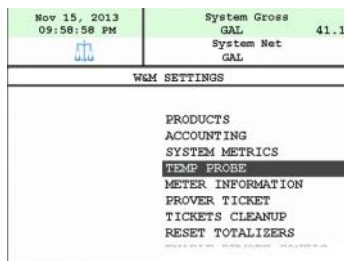
Utilizzare i tasti freccia per evidenziare IMPOSTAZIONE W&M. Selezionare START/ENTER.

Utilizzare i tasti freccia per evidenziare il prodotto. Selezionare START/ENTER.

Utilizzare i tasti freccia per evidenziare ESECUZIONE TEST PRODOTTO. Selezionare START/ENTER.

Utilizzare i tasti freccia per evidenziare il prodotto. Selezionare START/ENTER.

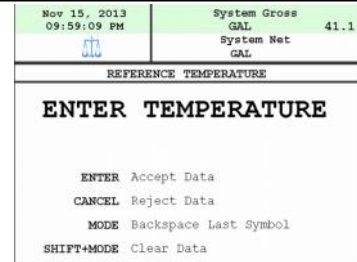
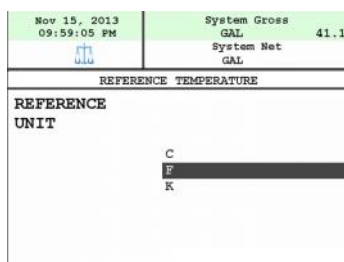
Utilizzare i tasti freccia per evidenziare SONDA DI TEMPERATURA e selezionare START/ENTER.



Selezionando TEMP PROBE si accede alla calibrazione offset. Premere START/ENTER

(Ora si sta calibrando la sonda di temperatura del registro TCS3000 sulla sonda di temperatura dei pesi e delle misure)

Utilizzare i tasti freccia per evidenziare la temperatura di riferimento, selezionare START/ENTER.



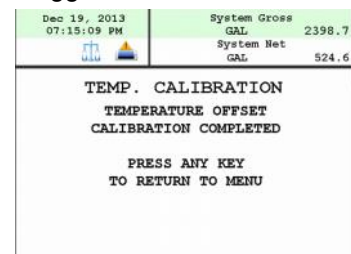
*Nota: durante un'esecuzione sarà necessario effettuare 3 letture della temperatura per ottenere la temperatura media.



Immettere la temperatura media Selezionare START/ENTER

*Nota: il registro visualizzerà che sta eseguendo la calibrazione e sta applicando le correzioni. Ci vorrà un minuto per calibrare la sonda RTD sulla sonda dei pesi e delle misure.

Al termine della calibrazione, il registro visualizzerà il seguente messaggio:



Ripetere i passaggi se necessario.

Troubleshooting = Risoluzione dei problemi

La guida alla risoluzione dei problemi del TCS3000 copre le situazioni problematiche più comuni. Chiama il tuo centro di assistenza Total Control Systems per qualsiasi problema non trattato in questa guida..

AVVISO	PERICOLO
Potrebbe essere necessario rompere i sigilli di Pesi e Misure (Weights & Measure = W&M) per eseguire determinati passaggi di risoluzione dei problemi in questa guida. Contatta il tuo supervisore o le autorità locali di Weights & Measures per informazioni prima di rompere qualsiasi sigillo.	Potrebbero verificarsi gravi lesioni o morte: pericolo di incendio, esplosione e scossa elettrica. La risoluzione dei problemi deve essere eseguita solo da personale addestrato e autorizzato. Prestare estrema cautela durante la risoluzione dei problemi e l'esecuzione di tutte le misurazioni elettriche. Assicurarsi che l'apparecchiatura si trovi in un'area ben ventilata e che non siano presenti vapori pericolosi o infiammabili durante i test. Se l'apparecchiatura si trova in un ambiente pericoloso, potrebbe essere necessario rimuoverla ed eseguire la risoluzione dei problemi in un'area sicura.

UTENSILI/MATERIALI:

Chiavi a brugola metriche n. 2, n. 3 e n. 5
Chiavi da 7/16", 1/2" e 1-1/8"
Multimetro digitale
Chiave a pollice 8G (FAT 32) ed eventualmente un adattatore USB TCS
Spelafili
Silicone RTV
Nastro isolante/guaina termorestringente

Linee Guida per la Risoluzione dei Problemi:

1. Prima di tentare di risolvere i problemi del sistema TCS3000, acquisire familiarità con il funzionamento e la configurazione dell'installazione specifica.
2. Assicurarsi che tutti i collegamenti elettrici siano sicuri e serrati.
3. Assicurarsi che tutti i morsetti siano saldamente collegati.
4. Utilizzare SEMPRE un buon multimetro digitale. I livelli di tensione sono fondamentali per il corretto funzionamento del sistema. Utilizzare un multimetro preciso e affidabile per verificare le tensioni corrette all'inizio di qualsiasi procedura di assistenza. I requisiti di tensione sono elencati sotto ogni componente.

NOTA: verificare le tensioni di funzionamento corrette prima di sostituire la scheda di circuito. Se è necessario sostituire la scheda di circuito, assicurarsi di togliere completamente l'alimentazione al TCS3000.

5. NON rimuovere MAI una morsettiera o un ponticello con l'alimentazione accesa.
6. NON installare MAI una morsettiera o un ponticello con l'alimentazione accesa.
7. NON forzare MAI una morsettiera nella sua posizione.
8. NON sostituire o riposizionare MAI le morsettiere sulla scheda di circuito.
9. In caso di un problema importante, come una scheda di circuito bruciata o danneggiata dall'acqua, valutare le possibili cause prima di sostituirla e riaccendere l'alimentazione.
10. Isolare il problema prima di sostituire la scheda di circuito.
11. Restituire le schede di circuito difettose con i moduli RMA corretti, compilati in modo conciso.

Potrebbero esserci diverse cause probabili per un malfunzionamento del sistema. L'elenco seguente riporta diverse cause probabili per aiutare a ripristinare il funzionamento del sistema il più rapidamente possibile. Se è necessario contattare l'assistenza di fabbrica di Total Control Systems, fornire le seguenti informazioni per aiutare a gestire il problema.

REPORT : Shift + Modalità -> Menu di Sistema -> Report

- 1) Numero di serie TCS 3000 in Informazioni contatore
- 2) Software e firmware in Informazioni versione
- 3) Stampa ticket di prova prima di apportare modifiche alle impostazioni di sistema.
- 4) Stampa parametri di sistema

INDICAZIONE DELL'ICONA DEL DISPLAY DI BASE

ICONA	INDICAZIONE	SOLUZIONE
	La stampante è collegata alla carta	La stampante è attivata, collegata e con carta. In attesa di consegna.
	La stampante è senza carta	Stampante abilitata, collegata, ma senza carta.
	Nessuna connessione alla stampante	La stampante non comunica con il registro TCS Controllare che il cavo non sia danneggiato L'interruttore DIP della stampante Epson deve essere su 3 Il fusibile dell'alimentazione è bruciato
	Valvola o pompa non aperte in consegna	Valvola o pompa chiuse durante la consegna. Il ritardo di avvio della pompa può essere regolato nelle impostazioni W&M.
	Consegna attiva	Valvola o pompa abilitata
	Consegna di più serbatoi	La consegna di più serbatoi è abilitata e avviata premendo Maiusc + Avvio
	Sei nella schermata Impostazioni di sistema	Esci e vai alla schermata Consegna
	Sei nelle impostazioni Pesì e misure	Viene visualizzato solo nelle impostazioni W&M. Per rimuovere, assicurarsi che la vite di calibrazione sul registro sia avvitata.
AIR	AIR	Aria presente nel sistema o il sensore di livello è basso o alto Il rilevamento dell'eliminatore d'aria è abilitato.
	Densità fuori intervallo	La lettura della densità è al di fuori dei valori limite ammessi
	Acqua fuori intervallo	La lettura PPM dell'acqua è al di fuori dei valori limite ammessi
	Modem cellulare/WIFI	Connessione alla rete cellulare o WIFI
	Punto di accesso WIFI	Connessione al punto di accesso WIFI
	Connessione Ethernet	Connessione alla rete locale

Categorizzeremo la risoluzione dei problemi con **HARDWARE/SOFTWARE**, **SISTEMA**, **PESI E MISURE** e **Impostazioni PRODOTTO** nel registro TCS 3000. Le impostazioni HUB e modem TCS seguono la risoluzione dei problemi del registro. L'elenco non è esaustivo e deve essere utilizzato solo come guida.

RISOLUZIONE DEI PROBLEMI HARDWARE/SOFTWARE

PROBLEMA	CAUSA PROBABILE	SOLUZIONE
L'unità non si accende o non c'è alcun display.	<p>Tensione di alimentazione inadeguata, +9 a 28 V CC sono necessari per il funzionamento.</p> <p>Cortocircuito a terra su terminali, cablaggio o capocorda.</p>	<ol style="list-style-type: none"> 1. Con la chiave in posizione accessori, controllare la tensione della batteria sulla scheda del circuito. Utilizzare il terminale negativo come massa CC. Mentre il TCS3000 si accende a +9 V CC, si consiglia che l'ingresso sia almeno +12,6 V CC. 2. C'è un cortocircuito a terra all'interno del registro o sul cablaggio. Controllare il cablaggio a terra nel registro o nel telaio. Alcuni cortocircuiti a terra derivano da una guaina del cavo usurata da un tirante. 3. Controllare la continuità del fusibile in linea da 7,5 A. Si trova nella linea di alimentazione degli accessori. Sostituirlo se necessario. 4. Se la luce verde lampeggia velocemente, sta facendo ciò che dovrebbe, ma poi lampeggerà lentamente. Se vedi rosso, allora non hai abbastanza potenza sul registro. Deve vedere un minimo di 9 V CC. 5. Se la luce rossa si accende e l'unità non si accende. Controlla la tensione se la tensione è OK ma la temperatura è -20 F, questo indicherà che il riscaldatore sta riscaldando il display per evitare danni al display VGA e dovrebbe accendersi a breve.

RISOLUZIONE DEI PROBLEMI - HARDWARE / SOFTWARE (CONTINUA)

PROBLEMA	CAUSA PROBABILE	SOLUZIONE
L'unità fa saltare un fusibile da 4 Ampere	La linea della batteria a +12 VDC è in cortocircuito verso massa.	<ol style="list-style-type: none"> 1. Per motivi di sicurezza, rimuovere il fusibile in linea da 4 ampere dal cavo di alimentazione degli accessori. 2. Svitare il connettore di alimentazione a 3 pin. Ispezionarlo per verificare l'eventuale presenza di fili scoperti o cortocircuiti visibili. 3. Ispezionare l'intera lunghezza del cavo di alimentazione. Cercare eventuali danni all'isolamento, che potrebbero causare un cortocircuito tra il cavo e la massa (ad esempio, il telaio o lo chassis del veicolo). Se il cavo di alimentazione risulta danneggiato, deve essere sostituito. 4. Sostituire il fusibile da 4 ampere e ricollegare i cavi al relativo connettore sulla morsettiere. 5. Se il fusibile da 4 ampere si brucia nuovamente, sostituire il cavo di alimentazione. 6. Se il fusibile da 4 ampere si brucia anche dopo la sostituzione del cavo di alimentazione, sostituire la scheda a circuiti del terminale TCS3000.
Il display esegue un conteggio alla rovescia	I canali a impulsi TAHA1 e TAHB1 sono collegati in modo invertito.	Invertire il cablaggio del generatore di impulsi tra i canali A e B. È inoltre possibile modificare la direzione del pulser all'interno della sezione Pesì e Misure (W&M).
Schermo nero, ma l'indicatore LED di alimentazione è acceso.	È disponibile energia sufficiente per la registrazione; tuttavia, il consumo di corrente del sistema potrebbe essere talmente elevato da impedire la corretta accensione del display del registratore.	<ol style="list-style-type: none"> 1. Spegner e riaccendere il registratore dati (logger). 2. Attendere che le candele di preriscaldamento del motore diesel si riscaldino adeguatamente prima di girare la chiave di accensione. 3. Per l'installazione potrebbe essere necessario un relè di ritardo all'accensione. 4. Contattare il produttore per ulteriore assistenza.
Data e ora si reimpostano su 28/10/13	Batteria scarica Cortocircuito batteria	<ol style="list-style-type: none"> 1. Accedere a "Operation Status" (Stato operativo) nella sezione "Reports" (Rapporti) e controllare la tensione della batteria interna. Se è inferiore a 2,75 volt, la batteria deve essere sostituita. 2. Verificare che nessun cavo sia a contatto con la batteria. L'ora e la data si reimposteranno se si verifica un contatto e l'alimentazione viene interrotta. Utilizzare nastro isolante o guaina termorestringente su eventuali cavi scoperti per evitare che ciò accada nuovamente. 3. Se l'ora e la data si reimpostano ogni volta che si spegne e si riaccende l'unità, modificare la sorgente oraria del controller impostandola su "BIOS" all'interno delle impostazioni regionali.
Lo schermo del display mostra diverse linee colorate.	Il cavo a nastro non è inserito correttamente.	<ol style="list-style-type: none"> 1. Contattare il produttore per ulteriore assistenza. 2. Rimuovere il coperchio anteriore del registratore di cassa per riposizionare correttamente il cavo a nastro del display.
I tasti della tastiera non rispondono ai comandi.	Il pulsante touch ha subito danni.	<ol style="list-style-type: none"> 1. Contattare il produttore per ulteriore assistenza. 2. Rimuovere il coperchio anteriore del registratore di cassa per sostituire la tastiera.
Errore "System One"	Il nuovo software è incompatibile con il firmware esistente.	<ol style="list-style-type: none"> 1. Premere STOP / CANCEL per tornare al livello precedente e riprendere il normale funzionamento del registratore. Questo codice indica funzionalità software incompatibili con il firmware attualmente installato. 2. Alcune funzioni (iniezione di additivi, pressione differenziale, ecc.) non saranno operative con il vecchio firmware. 3. Contattare la fabbrica per aggiornare il firmware.
L'unità si riavvia in stato di inattività o durante un'erogazione	Cortocircuito verso massa	<ol style="list-style-type: none"> 1. Un cavo di massa allentato sta causando un cortocircuito. Controllare il quadro di distribuzione dell'alimentazione e il registratore TCS 3000 alla ricerca di connessioni allentate; individuarle e serrarle. 2. Alimentazione insufficiente dovuta all'assorbimento di corrente da parte dell'avvolgitubo o della bobina del solenoide.
Errore del sistema operativo (OS) / Errore di comunicazione del controller Errore GRUB Errore password di root	Errore di caricamento del sistema operativo all'avvio	<ol style="list-style-type: none"> 1. Si sono verificati errori di caricamento del sistema operativo durante l'avvio. Picchi di tensione o sovratensioni di corrente durante la sequenza di boot del sistema operativo potrebbero aver danneggiato il software. 2. Contattare la fabbrica per richiedere una sostituzione.

RISOLUZIONE DEI PROBLEMI - IMPOSTAZIONI DI SISTEMA

PROBLEMA	CAUSA PROBABILE	SOLUZIONE
La visualizzazione sullo schermo è errata	È selezionata la schermata predefinita	<ol style="list-style-type: none"> 1. Se appare una schermata diversa, è possibile che il cliente abbia premuto il tasto "Mode" per passare a una schermata diversa da quella predefinita. 2. Se durante una consegna appare una schermata diversa, è necessario modificare la schermata predefinita. Per effettuare la correzione, fare riferimento a "Screen Settings" (Impostazioni schermo) all'interno di "System Settings" (Impostazioni di sistema).
Lo schermo è troppo scuro o troppo luminoso.	La luminosità dello schermo non è regolata in base all'ambiente corrente	<ol style="list-style-type: none"> 1. La luminosità può essere regolata dal 30% al 100%. 2. Non sono presenti modalità "Sleep" o "Standby".
Il collegamento di comunicazione non funziona	<p>L'indirizzo di rete per i log non è nella sequenza corretta</p> <p>Gli indirizzi Host e Client della stampante non sono nella sequenza corretta</p>	<ol style="list-style-type: none"> 1. Verificare il cablaggio RX e TX tra i registratori. 2. Assicurarsi che la stampante sia collegata al registratore "Main Host" (Host principale). 3. Verificare gli indirizzi dei dispositivi per ciascun registratore, impostando il "Main Host" su 1 e i "Client" su valori da 2 a 8. 4. Assicurarsi che il registratore "Main Host" abbia il "Client Address Range" (Intervallo indirizzi client) configurato per comunicare con tutti i registratori TCS 3000 presenti nella catena di comunicazione digitale. 5. Per gli indirizzi dei client, deve essere selezionata l'opzione "REMOTE PRINTER" (Stampante remota) al fine di stampare i biglietti di consegna. NOTA: L'impostazione della stampante remota non ha alcun effetto sul trasferimento dati wireless.
Erogazione non completata	La bolla di consegna precedente non è stata stampata	<ol style="list-style-type: none"> 1. Premere "Print" per stampare il biglietto precedente. 2. Mantenere l'interruttore generale in posizione "ON" finché la stampa del biglietto di consegna non è terminata. 3. Assicurarsi che sia selezionata la stampante corretta. 4. Assicurarsi che l'indirizzo TCS 3000 sia corretto per ciascun registratore. 5. Controllare i cavi di alimentazione e di comunicazione per verificarne il corretto collegamento o l'eventuale presenza di danni. 6. Al primo utilizzo della stampante Epson, è necessario spegnere e riaccendere la stampante dopo aver abilitato il DIP switch n. 3. 7. La spia di errore della stampante lampeggia. Se il riavvio della stampante non fa spegnere la spia di errore, è necessario sostituire la stampante. 8. Se la stampante o il cavo di collegamento risultano danneggiati, devono essere sostituiti. Disabilitare la stampante e continuare a utilizzare il sistema.
La spia di rilascio della stampante Epson lampeggia.	Tensione insufficiente per la stampante Epson	<ol style="list-style-type: none"> 1. Verificare la tensione della batteria; deve essere di almeno +12,6 VDC. 2. In condizioni di freddo estremo, la stampante potrebbe non funzionare. Riscaldare l'abitacolo del veicolo. 3. Se la spia di rilascio continua a lampeggiare, sostituire la stampante Epson 295.
L'indicatore di alimentazione della stampante Epson non si accende.	Nessuna alimentazione alla stampante Epson	<ol style="list-style-type: none"> 1. Verificare che l'interruttore di alimentazione sia in posizione "ON". Questo interruttore si trova sul lato sinistro della stampante Epson 295. 2. Verificare che il fusibile dell'alimentatore della stampante non sia bruciato. 3. Controllare il cavo di alimentazione della stampante per assicurarsi che sia inserito correttamente. Se il problema persiste, sostituire il cavo di alimentazione e, successivamente, la stampante Epson.
L'ora e/o la data sono errate	L'ora e la data non sono configurate per la regione	<ol style="list-style-type: none"> 1. Accedere alle Impostazioni regionali per regolare l'ora e la data, nonché il relativo formato. 2. Impostare l'ora utilizzando il formato a 24 ore e assicurarsi che vengano utilizzati i "punti" per separare ore, minuti e secondi. 3. Non è presente alcuna impostazione per l'ora legale. 4. Il TCS HUB può essere configurato per sincronizzarsi con il Registratore per quanto riguarda le variazioni dell'ora.
Dopo l'impostazione preliminare, lo schermo visualizza "Pause" e non completa la transazione.	La funzione di ricarica preimpostata o di pausa della consegna è abilitata/están habilitadas	<ol style="list-style-type: none"> 1. Accedere a Preset e disabilitare l'opzione Preset Refill. 2. Accedere a Opzioni di pausa, selezionare Consenti pausa e successivamente selezionare Disabilita.

RISOLUZIONE DEI PROBLEMI RELATIVI ALLE IMPOSTAZIONI DI SISTEMA (CONTINUA)

PROBLEMA	CAUSA PROBABILE	SOLUZIONE
Le indicazioni di erogazione non sono corrette	Le domande di identificazione del cliente non sono state configurate	<ol style="list-style-type: none"> 1. Stabilire quali domande devono essere poste e inserire il testo per gli ID Cliente da 1 a 4. 2. Se la domanda non viene visualizzata, assicurarsi che l'impostazione "Prompt" sia abilitata. 3. Per garantire che l'operatore inserisca i dati per gli ID Cliente da 1 a 4, assicurarsi che l'impostazione "Enforce" sia abilitata. 4. La convalida funziona solo se è stato caricato un database. Contattare TCS per ulteriore assistenza.
L'accuratezza del display non è corretta	Precisione della calibrazione modificata	<ol style="list-style-type: none"> 1. Esistono due posizioni in cui è possibile regolare la precisione di visualizzazione: 2. Impostazioni Pesì e Misure (W&M) (sotto Metriche di Sistema) 3. Impostazioni di Sistema (sotto Impostazioni di Erogazione)
L'erogazione si interrompe durante il rifornimento	Timeout superato	Nelle Impostazioni di Erogazione, è necessario estendere l'impostazione del Timeout a 180 o 600 secondi.
Il display esterno non effettua la lettura	La configurazione del display seriale Red Lion o Tekkino non è abilitata	<ol style="list-style-type: none"> 1. Andare su Dispositivi Ausiliari e abilitare il Display Esterno. 2. Selezionare cosa visualizzare nella sezione "Configura". 3. I display a impulsi Red Lion devono essere configurati correttamente. Contattare Red Lion per assistenza.
Ho smarrito le mie password	Le password non sono memorizzate localmente	Contattare TCS per il supporto tecnico di fabbrica.

CALIBRAZIONE PESI E MISURE - RISOLUZIONE DEI PROBLEMI

PROBLEMA	CAUSA PROBABILE	SOLUZIONE
Il nome del prodotto non è corretto	Il registro non è mai stato calibrato	Andare su Impostazioni Pesì e Misure (W&M), selezionare il prodotto per rinominarlo o aggiungere un nuovo prodotto, quindi calibrare il prodotto.
Il volume misurato non corrisponde al volume erogato	Il fattore di calibrazione del prodotto non è stato inserito correttamente per il secondo prodotto.	<ol style="list-style-type: none"> 1. Nelle Impostazioni W&M, leggere il fattore di calibrazione per il Prodotto 1001 e copiarlo nel Prodotto 1002, nella sezione "Modifica Calibrazione Prodotto". 2. L'inserimento diretto dei fattori di calibrazione nella sezione "Parametri Prodotto" richiederà l'esecuzione di una procedura di calibrazione fisica.
Quando viene selezionato un prodotto con pompa additivo, non vedo né sento l'iniettore in funzione.	<p>La pompa di iniezione dell'additivo non è abilitata per il prodotto</p> <p>La pompa di iniezione non è innescata o presenta perdite</p>	<ol style="list-style-type: none"> 1. Andare su Parametri Prodotto con la pompa di iniezione abilitata, quindi assicurarsi che l'iniettore di additivo sia impostato su "Pistone" o "Esterno". 2. Verificare che il cablaggio della pompa sia terminato correttamente sull'avviatore della pompa e che non indichi 9V. Se indica 0V o 12V, controllare la bobina del solenoide sulla pompa di iniezione. 3. Controllare la presenza di perdite sul lato di aspirazione della pompa di iniezione. 4. Effettuare l'adescamento della pompa di iniezione.
Il ticket non è configurato correttamente	La stampa del ticket deve essere configurata	<ol style="list-style-type: none"> 1. Andare su Contabilità e selezionare Configura Ticket. 2. Regolare le impostazioni del Ticket aggiungendo, eliminando o modificando ciascuna riga. Per ulteriori informazioni, fare riferimento alla sezione di configurazione del Ticket nella Guida Utente TCS.
Le informazioni di contatto del cliente mancano sul ticket	Le informazioni di contatto del cliente non sono configurate nell'installazione o nel piè di pagina	<ol style="list-style-type: none"> 1. Andare su Contabilità e selezionare Configura Ticket. 2. Qui è possibile inserire i valori predefiniti per l'installazione e il piè di pagina, relativi alle informazioni di contatto del cliente o a messaggi specifici.
Il ticket di erogazione non viene stampato	<p>Carta esaurita o stampante non collegata</p> <p>Quantità minima del ticket non raggiunta</p>	<ol style="list-style-type: none"> 1. Caricare il biglietto di carta e premere Stampa. 2. Controllare il collegamento dei cavi e le terminazioni del cablaggio della stampante per rilevare eventuali connessioni allentate. 3. Verificare la presenza di cavi usurati in tutto il telaio. 4. Manca il biglietto "Minimum". È necessaria una copia del biglietto esistente, denominata "Minimum".

RISOLUZIONE DEI PROBLEMI IMPOSTAZIONI PESI E MISURE (SEGUE)

PROBLEMA	PROBABILE CAUSA	SOLUZIONE
La valvola predefinita non si aprirà.	I solenoidi sono inattivi o non operativi. Detriti estranei nel sistema.	<ol style="list-style-type: none"> 1. Avviare una consegna e ascoltare il clic udibile dei solenoidi. 2. Se si sente un clic udibile dal solenoide (ma ancora assenza di flusso), ciò potrebbe indicare un problema meccanico con la valvola principale o i suoi componenti associati. 3. Se NON si sente alcun clic udibile dal solenoide, controllare la tensione per Pin + e 0 V della morsettiera del solenoide 1 Mentre il TCS3000 è ancora in consegna, utilizzare un multimetro affidabile per misurare le seguenti tensioni CC sulla scheda di circuito. Utilizzare 0 pin come terra o terra della scheda. <u>MORSETTO SOLENOIDE 1-2 TENSIONE</u> 9,0 V CC con spina rimossa VCC (nessun CARICO) 2,0 V CC con solenoide collegato 12,0 VCC con solenoide eccitato 4. Se le tensioni sopra indicate sono corrette, ciò potrebbe indicare un problema con la valvola o i suoi componenti associati. 5. Verificare che il cavo di comunicazione a 50 pin sia stretto nel registro. 6. Se la tensione sopra indicata NON è corretta, sostituire i solenoidi e/o la morsettiera del TCS3000.
La valvola di preselezione non si spegne né pulsa	La valvola non è mai stata impostata e calibrata.	<ol style="list-style-type: none"> 1. Le impostazioni della valvola per prodotto non sono configurate correttamente. Controlla i seguenti pesi e misure -> Impostazioni prodotto per i valori minimi: - Il ritardo S1-S2 deve essere pari o superiore a 2 secondi. - Il ritardo S2 deve essere pari o superiore a 0,2 secondi. - La portata massima deve essere almeno la portata massima del flussometro. 2. Eseguire la calibrazione completa, seguita dall'impostazione preimpostata Full Auto. Consentire l'esecuzione completa della preimpostazione. NOTA: S2 è impostato al 20% del valore preimpostato. 3. Se i solenoidi preimpostati continuano a fare clic, raddoppiare la portata massima entro i parametri del prodotto.
La consegna non inizia da Zero	Il carico del tubo è impostato troppo alto	Il carico del tubo flessibile nei parametri del prodotto è impostato troppo alto. Cambia di conseguenza. NOTA: la ricarica del tubo può essere disabilitata.
Errore massimo del pulsatore	Il rumore del camion crea false trasmissioni di impulsi	<ol style="list-style-type: none"> 1. Assicurarsi che i cavi del generatore di impulsi siano avvolti in una guaina protettiva 2. Terminare lo scarico della schermatura solo sul registro del TCS 3000, non sull'interruttore a montaggio diretto. 3. Modificare l'errore massimo dell'impulso sull'errore massimo consentito di 255. 4. L'interruttore a montaggio diretto è dotato di uno shunt per 5 V e 9-30 V, verificare che lo shunt sia a 5 V 5. Accoppiamento in ferrite sul cavo dell'encoder a impulsi. 6. Isolare il registro TCS 3000 dallo chassis e collegare a terra la batteria.
Errore canale impulso mancante	Manca un canale di impulso nella configurazione del generatore di impulsi doppio o in quadratura oppure il codificatore di impulsi è guasto.	<ol style="list-style-type: none"> 1. Controllare la buona terminazione del cablaggio dei canali A e B nel registro del TCS 3000. 2. L'interruttore a montaggio diretto ha due indicazioni LED per ciascun canale. Se il prodotto scorre e uno di essi non è acceso, significa che abbiamo un codificatore difettoso e deve essere sostituito. 3. L'interruttore a montaggio diretto è dotato di uno shunt per 5 V e 9-30 V, verificare che lo shunt sia a 5 V

IMPOSTAZIONI PESI E MISURE RISOLUZIONE DEI PROBLEMI (CONTINUA)

PROBLEMA	CAUSA PROBABILE	SOLUZIONE
Errore di Temperatura	Circuito aperto o in cortocircuito tra la sonda RTD e il TCS3000.	<ol style="list-style-type: none"> 1. Controllare la sonda RTD e la morsettiera per la continuità. 2. La sonda RTD richiede 4 conduttori. 3. Rimuovere la morsettiera della sonda di temperatura dalla scheda del circuito. Sulla morsettiera, misurare e registrare la resistenza tra i seguenti pin: <u>LETTURA PIN</u> Rosso a bianco 100 Ω ±20 ohm 4. Se le letture non rientrano nelle tolleranze di cui sopra, sostituire la sonda RTD.

IMPOSTAZIONI PRODOTTO RISOLUZIONE DEI PROBLEMI

PROBLEMA	CAUSA PROBABILE	SOLUZIONE
L'inventario non cambia	I prodotti attivi non sono stati assegnati all'identificazione del serbatoio.	<ol style="list-style-type: none"> 1. Vai su Inventario in Impostazioni prodotto e Assegna inventario. Seleziona Prodotto attivo e quindi scegli l'identificazione del serbatoio a cui deve essere assegnato. 2. Per più prodotti, devi assegnare ogni prodotto a una o più identificazioni del serbatoio.
L'inventario mostra un negativo	<p>L'inventario manuale deve essere reimpostato</p> <p>L'inventario in tempo reale non è abilitato</p>	<ol style="list-style-type: none"> 1. Vai su Inventario in Impostazioni prodotto e aggiorna Inventario. Seleziona Identificazione serbatoio e vai su Riempi inventario. Questo reimposterà l'inventario al 100% della capacità. NOTA: Maiusc + Stampa ti porta all'elenco inventario per un rapido ripristino. 2. Vai all'elenco inventario e quindi Aggiorna inventario. Seleziona Identificazione serbatoio e scegli Misuratore di livello. Seleziona LVL1 per il serbatoio a scomparto singolo. <p>NOTA: Devi avere l'ingresso analogico impostato su X1 o X8 CANALE Comunicazione e CORRENTE in Impostazioni di sistema/Dispositivi Aux affinché l'inventario in tempo reale sia corretto.</p>
Impossibile trovare il nuovo prodotto aggiunto	Il prodotto non è attivo	<ol style="list-style-type: none"> 1. Termina il turno e vai alle impostazioni del prodotto. 2. Seleziona Attiva prodotto e scegli il nuovo prodotto dall'elenco. 3. Inizia il turno 4. Rimuovi i prodotti indesiderati nelle impostazioni W&M o disattiva i prodotti indesiderati nelle impostazioni del prodotto. <p>NOTA: I prodotti che sono stati calibrati possono apparire come prodotti attivi o inattivi. Il TCS 3000 deve avere almeno 1 prodotto attivo per iniziare un turno e iniziare una consegna. I prodotti possono essere attivati o disattivati solo dopo la fine di un turno.</p>
Le valvole preimpostate si attivano e disattivano (vibrazioni) durante la consegna	È necessario configurare la temporizzazione preimpostata	<ol style="list-style-type: none"> 1. Vai a Temporizzazione prodotto e seleziona Temporizzazione preimpostata. 2. Seleziona Prodotto e Temporizzazione preimpostata per configurare l'opzione preimpostata. 3. Sono disponibili quattro funzioni di temporizzazione preimpostata per lo spegnimento preimpostato a flusso veloce (S1) e a flusso lento (S2). <i>Full Auto</i> – Regola automaticamente lo spegnimento di S1 e S2 <i>Semi Auto</i> – S1 è scalabile e S2 si spegne automaticamente. <i>Next Fix</i> – S1 e S2 correggono automaticamente la successiva erogazione preimpostata. <i>Static</i> – S1 e S2 sono scalabili. 4. Per eliminare la modulazione del solenoide, seleziona Static e assicurati di spostare il volume preimpostato di S1 Fast Flow a 8 galloni o più. Il volume preimpostato di S2 Slow Flow è vicino a 0,1 galloni.

RISOLUZIONE DEI PROBLEMI DEL MODEM

PROBLEMA	CAUSA PROBABILE	SOLUZIONE
Nessuna transazione nel TCS HUB	Cavo di comunicazione non corretto Connessioni al modem allentate Alimentazione insufficiente	<ol style="list-style-type: none"> 1. Controllare il cablaggio nel TCS 3000 per assicurarsi che i cavi RX e TX siano terminati e inseriti correttamente. 2. La connessione del cavo di comunicazione a 9 pin è allentata sul modem (radio o cellulare). 3. Il cavo di comunicazione del modem radio non è terminato nella fonte di alimentazione a 12 V CC. 4. È stato premuto il pulsante di ripristino sul modem radio. Contattare la fabbrica per la sostituzione. 5. Il cavo di comunicazione del modem cellulare è terminato nella fonte di alimentazione a 12 V CC e non nella spina di alimentazione fornita.
Non riesco a determinare se tutte le transazioni sono state trasmesse	Stato della memoria	Accedere a Stato della memoria in Rapporti per trovare lo stato del ticket di consegna. Se un numero qualsiasi di ticket si trova nella directory Non-Transferred, sappiamo che deve esserci un errore di comunicazione o software.

IMPOSTAZIONI DEL MODEM CELLULARE

Il funzionamento del LED è il seguente:

Spento: nessuna attività
Verde: funzione completa
Giallo: funzione limitata
Rosso: non funzionale



Rete:

Verde: in rete
Verde lampeggiante: roaming
Giallo: servizio trovato, tentativo di connessione
Giallo lampeggiante: collegamento inattivo
Rosso: nessuna connessione dati disponibile

SEGNALE:

La luce mostra la potenza del segnale e può essere quasi fissa (segnale forte) o lampeggiante (segnale più debole). Un lampeggio lento indica un segnale molto debole.

ATTIVITÀ:

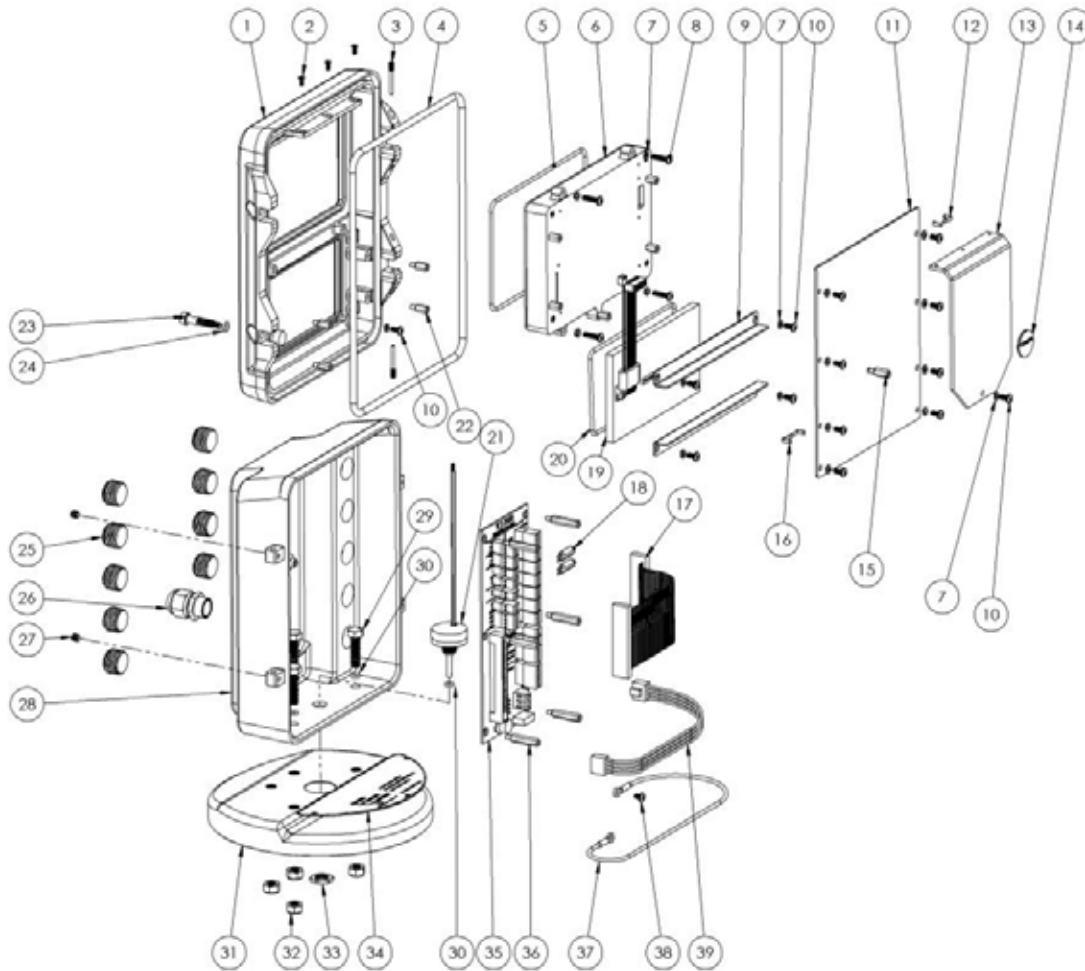
Verde lampeggiante durante la trasmissione/
ricezione di pacchetti sul collegamento radio.

ALIMENTAZIONE:

Spento: nessuna alimentazione (oltre 36 V o sotto 7,5 V)
Rosso: sistema non operativo
Verde: funzionamento normale
Verde, occasionalmente giallo: blocco GPS
Giallo: modalità di risparmio energetico o riavvio del sistema

ELENCO RICAMBI TCS 3000

(INFORMARE SE SI TRATTA DI GENERAZIONE 1 O 2)



Riferimento	NUMERO DI PARTE	DESCRIZIONE	QUANTITÀ
1	307150	COPERTURA ANTERIORE, SCHERMO DA 7".	1
2	300122	VITE A BUSSOLA SVASATA M3X8	3
3	300172	PERNO CERNIERA	2
4	300174	GUARNIZIONE COPERTURA	1
5	300146	SIGILLO DEL DISPLAY	1
6	307320	GRUPPO DISPLAY 7" CON PROTEZIONE SCHERMO	1
7	300138	RONDELLA MOLLA, M4	18
8	307137	VITE CILINDRICA M4 X 16 PHILLIPS	4
9	300131	BARRA DI COMPRESSIONE	2
10	300137	VITE CILINDRICA PHILLIPS M4 X 8	14
11	307110	MONTAGGIO SCHEDA PC	1
12	300260	CLIP DI FISSAGGIO DEL CONNETTORE X1	1
13	300120	RADIATORE	1
14	300797	BATTERIA SOSTITUIBILE	1
15	300225	SEPARATORE M4X13,59	1
16	300261	CLIP DI FISSAGGIO DEL CONNETTORE X2	1
17	300176	CAVO A NASTRO 50 PIN X 6" (15 CM)	1
18	300759	RESISTENZA CON TUBO RETRATTILE	2
19	300230	MONTAGGIO TASTIERA, (CONSIGLIARE LA LINGUA);	1
20	300144	GIUNTO TASTIERA	1

Riferimento	NUMERO DI PARTE	DESCRIZIONE	QUANTITÀ
21	300160	GENERATORE DI IMPULSI	1
22	300125	SEPARATORE	4
23	307156	VITE DI TARATURA	1
24	307153	GIUNTO A VITE DI TARATURA	1
25	300252	TAPPO DA 1/2 NPT	9
26	300133	CAVO CON SPINA, 1/2 NPT, 0,2 - 0,35 ATEX	1
27	300173	VITE DI REGOLAZIONE	2
28	300290	ALLOGGIAMENTO POSTERIORE A 90 GRADI, 1/2 NPT	1
29	300212	MONTAGGIO VITE M8 CON O-RING	4
30	300206	O-RING	
31	300210	SUPPORTO TCS 3000 CON ELICOLI	1
32	300204	DADO DI BLOCCAGGIO M8, ACCIAIO INOSSIDABILE/NYLON;	4
33	300162	DADO A IMPULSI, 1/2-32 ESAGONALE	1
34	300217	TARGHETTA IDENTIFICAZIONE	1
35	300112	MORSETTIERA CON CONNETTORE	1
36	300124	SEPARATORE M4X27	6
37	300181	CAVO DI TERRA DA 6" CON TERMINALE AD ANELLO	1
38	300151	VITE A TESTA PIANA M4 X 6 PHILLIPS	2
39	300177	CAVO DI ALIMENTAZIONE A NASTRO 4 PIN X 9" (23 CM)	1

---- Informazioni sulla garanzia

GARANZIA

I nuovi Registro elettronico TCS 3000, apparecchiature o componenti prodotti da Total Control Systems, una divisione di Murray Equipment, Inc. (TCS) con la quale termina la presente garanzia, sono stati dichiarati da TCS originali solo per un periodo di DODICI (12) mesi dall'installazione o entro il pomeriggio (18) mesi dalla data di consegna, essere esente da difetti di materiale e di lavorazione, in condizioni di utilizzo e servizio normali.

Difetti che si verificano entro il periodo di sicurezza specificato, TCS prenderà il sopravvento o sostituirà, a discrezione di TCS; a condizione che la parte o le parti vengano restituite previo pagamento anticipato delle spese di TCS e che l'esame di TCS abbia rivelato che le parti o il lavoro hanno una consegna difettosa all'acquirente.

ESCLUSIONI

Non è prevista copertura per parti e apparecchiature non prodotte da TCS, ma questi articoli possono essere coperti da garanzie separate dei rispettivi produttori. Questo mandato non si estende a qualsiasi attrezzatura che sia stata soggetta a sfortuna, negligenza o incidente o che sia utilizzata in modo diverso da quello conforme alle istruzioni operative e alle specifiche di TCS.

PROCEDURE DI RECLAMO

Per ottenere l'adempimento da parte di TCS dei propri obblighi ai sensi della presente garanzia, il cacciatore originale deve ottenere un numero di autorizzazione alla restituzione della merce (RGA) dal servizio clienti di TCS entro 30 giorni dalla scoperta di una breve violazione della garanzia, ma non oltre il periodo di garanzia. Una volta ricevuta l'autorizzazione, restituire il contatore, l'apparecchiatura o il composto difettoso oggetto del presente ordine di acquisto, con spese di trasporto prepagate, a TCS all'indirizzo indicato di seguito insieme a una dichiarazione scritta che indica la natura del difetto e il numero RGA.

CONFINI

NON CI SONO ALTRE GARANZIE DI ALCUN TIPO, ESPLICITE O IMPLICITE. TCS NEGA SPECIFICAMENTE QUALSIASI GARANZIA DI COMMERCIALIZZABILITÀ O IDONEITÀ PER QUALSIASI SCOPO PARTICOLARE.

TCS determinerà se tutte le parti o le consegne degli scacchi si verificano all'interno delle linee di guerra e le ripareranno o sostituiranno entro un periodo ragionevole. TCS non è responsabile per eventuali merci vincolate. L'unico obbligo di TCS è che il prezzo del Fornitore e il rimedio esclusivo siano la riparazione o la sostituzione di qualsiasi prodotto TCS per sostituire qualsiasi prodotto ritenuto difettoso. Nessun evento TCS è disponibile per danni speciali, diretti, indiretti, incidentali, consequenziali o di altro tipo di natura simile, inclusi, a titolo esemplificativo, perdita di profitti, prodotti, tempi di produzione o perdite di denaro di qualsiasi tipo subite dall'acquirente o da terzi. TCS non è autorizzata a rappresentare se stessa né ha fondati motivi per esserlo, non avendo alcuna possibilità di essere assunta se non per quanto qui esplicitamente presentato; Non esiste altra garanzia espressa o implicita.

MODIFICHE ALLA PROGETTAZIONE E ALL'ATTREZZATURA

Eventuali modifiche progettuali o miglioramenti apportati non creeranno alcun obbligo di installazione anche su apparecchiature ordinate precedentemente vendute.



Il vostro Campione di Riferimento

2515 Charleston Place
Fort Wayne, IN 46808

Telefono: (260) 484-0382

Fax: (260) 484-9230

Email: sales@tcsmeters.com

Website: www.tcsmeters.com